

# U-BASE 2



**BFT**

tuned to you

# РУКОВОДСТВО ПО УСТАНОВКЕ И ЭКСПЛУАТАЦИИ

---

## Содержание

Как пользоваться руководством .....	4
1- СИСТЕМНЫЕ ТРЕБОВАНИЯ .....	5
2 - КОМПЛЕКТАЦИЯ .....	6
3 - ВВЕДЕНИЕ .....	7
4 - ВХОД И РЕГИСТРАЦИЯ ПЕРСОНАЛЬНОЙ УЧЕТНОЙ ЗАПИСИ .....	8
5 - УСТАНОВКА УСТРОЙСТВА BLUETOOTH .....	10
5.1 - Компьютер оснащенный устройством Bluetooth .....	10
5.2 - Установка Bluetooth-ключа Belkin F8T017ng в операционной системе Windows XP или Windows Vista .....	10
5.2.1 - Настройка Bluetooth в Windows XP и Windows Vista .....	13
5.3 - Установка Bluetooth-ключа Belkin F8T017ng в операционной системе Windows 7 .....	16
6 - ПРОЦЕДУРА СОПРЯЖЕНИЯ .....	18
6.1 - Процедура сопряжения Windows XP с ключом Belkin .....	18
6.2 - Процедура сопряжения Windows 7 с ключом Belkin .....	20
7 - УСТАНОВКА ПРОГРАММНОГО ОБЕСПЕЧЕНИЯ U-BASE .....	21
8 - ПЕРВОНАЧАЛЬНЫЙ ПУСК И АКТИВАЦИЯ ПРОГРАММНОГО ОБЕСПЕЧЕНИЯ .....	23
8.1 - Первоначальный пуск .....	23
8.2 - Активация программного обеспечения .....	24
9 - АВТОРИЗАЦИЯ .....	25
9.1 - Настройки .....	26
9.2 - ГЛАВНАЯ - Панель инструментов .....	28
9.3 - Новый Сайт .....	29
9.4 - Сайт: меню настроек .....	31
10 - УСТРОЙСТВА УПРАВЛЕНИЯ: БЛОКИ УПРАВЛЕНИЯ .....	33
10.1 - Доступ к системе сохраненной в базе данных с более новыми изменениями, сохраненными в блоке управления .....	36
11 - УСТРОЙСТВА УПРАВЛЕНИЯ: ПРИЕМНИКИ .....	37
11. 1- Добавление блока пультов: новые метки .....	38



12 - U-PROG ..... 39

    12.1 - Функции и подключение ..... 39

    12.2 - U-Prog: Приемники ..... 40

        12.2.1 - U-Prog: EELink приемники ..... 40

    12.3 - U-Prog: Операции ..... 41



## Как пользоваться руководством

Данное руководство специально разработано для пользователя программного обеспечения.

### Внимательно прочитайте:

- Перед использованием устройства, прочтите о всех мерах безопасности, приведенных в настоящем документе, чтобы обеспечить его безопасное и правильное использование.
- Изображения и скриншоты, используемые здесь, могут отличаться от фактического продукта.
- Содержание руководства пользователя может отличаться от представленного продукта или программного обеспечения, которые могут быть изменены без предварительного уведомления. Чтобы просмотреть самую последнюю версию этого руководства, посетите сайт Web BFT app.
- Форматирование и версия этого руководства основаны на операционной системе Windows 7 и могут отличаться в зависимости от того, какую операционную систему имеет пользователь.
- Все, что не предусмотрено в руководстве, не допускается. Фирма не несет ответственность за ущерб, вызванный несоблюдением данных инструкций. Не изменяя основные функции продукта, фирма оставляет за собой право в любое время делать изменения, целесообразные для улучшения продукта с технической, дизайнерской или коммерческой точки зрения, не обновляя эту публикацию.
- Сохраните это руководство для дальнейшего пользования.



**“Предупреждение.** Этот продукт должен использоваться только квалифицированным персоналом (профессиональным установщиком, согласно EN 12635), имеющим знания и практический опыт. При редактировании параметров системы соблюдайте инструкции, приведенные в соответствующем руководстве по установке. Некоторые параметры могут повлиять на безопасность работы. Убедитесь, что текущие требования безопасности соответствуют установленному значению.”

## 1- СИСТЕМНЫЕ ТРЕБОВАНИЯ

Требования к ПК	Описание
Свободное место на жестком диске	2 Гб минимум
Память минимальная (RAM)	1 Гб или более (рекомендуется)
CPU	Intel® Pentium 1.8 ГГц процессор или выше (рекомендуется)
Разрешение экрана монитора	1024 X 768 (600), 32 бит или больше
OS	Windows XP sp3, Windows Vista, Windows 7 или более поздняя
Необходимое программное обеспечение	Windows Installer 3.1 <b>.Net Framework 4.0</b>
Обязательные аппаратные средства	1 свободный USB порт 1 периферийное устройство Bluetooth

### Информация:

Использование программы может включать ввод конфиденциальных данных, охватываемых законами о конфиденциальности, которые сохраняются в базе данных поддержки.

**СООТВЕТСТВУЕТ ТЕКУЩИМ ПРАВИЛАМ В СТРАНЕ ИСПОЛЬЗОВАНИЯ.**

## 2 - КОМПЛЕКТАЦИЯ

- CD-ROM с программным обеспечением U-base 2 и руководством.
- CD-ROM с программным обеспечением USB-адаптера Bluetooth и руководством.
- Быстрый старт.
- Карточка Лицензии программного обеспечения.

A large, stylized logo of the letters 'BFL' in white, set against a light pink background with a subtle gradient.

### 3- ВВЕДЕНИЕ

Программное обеспечение U-base 2 предназначено для связи блоков управления с приемниками BFT S.P.A. на основе протокола U-LINK или с приемниками BFT S.P.A. EE-LINK с U-PROG, используя компьютер с операционной системой, поддерживающей технологию .NET Framework.

U-base 2 имеет интуитивно понятный и упрощенный GUI (пользовательский интерфейс). Требуется несколько щелчков мышкой, чтобы установщик мог запросить одну или несколько систем BFT с использованием протокола U-LINK, перепрограммируя их по мере необходимости.

Используя технологию ClickOnce, U-Base 2 будет проверять обновления каждый раз, когда система будет включена, будет загружать и устанавливать их.

Функции U-base 2 могут быть расширены с использованием U-prog в качестве дополнения, чтобы:

- Добавить новые пульты
- Клонировать новые пульты
- Заменить пульт
- Прочитать код пульта
- Читать и записывать приемники EE-Link

U-prog распознается U-base 2:

- Подключив через USB
- Связывая его через Bluetooth через меню "Настройки", следуя процедуре сопряжения.

BFT S.P.A. разработала систему связи между U-BASE 2 с блоками управления или приемниками, используя беспроводной протокол U-LINK, например, Bluetooth или проводное соединение через RS-485. Это безопасная связь, потому что защищена зашифрованным паролем для каждой системы.

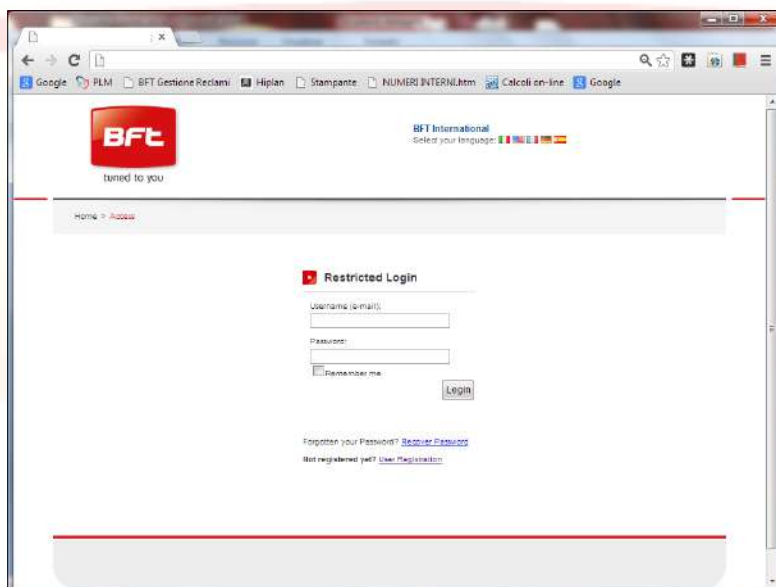
U-base 2 дает установщикам BFT возможность иметь и управлять своей собственной базой данных, содержащей все выполненные установки, для перепрограммирования систем, даже когда они находятся в автономном режиме (не подключены к ней) и, с помощью нескольких щелчков мышью, конфигурировать требуемую систему.

U-base 2 поставляется с нашим Bluetooth-ключом. Если ваш компьютер еще не имеет протокола Bluetooth, вы можете установить его. Протокол был признан международным стандартом связи.

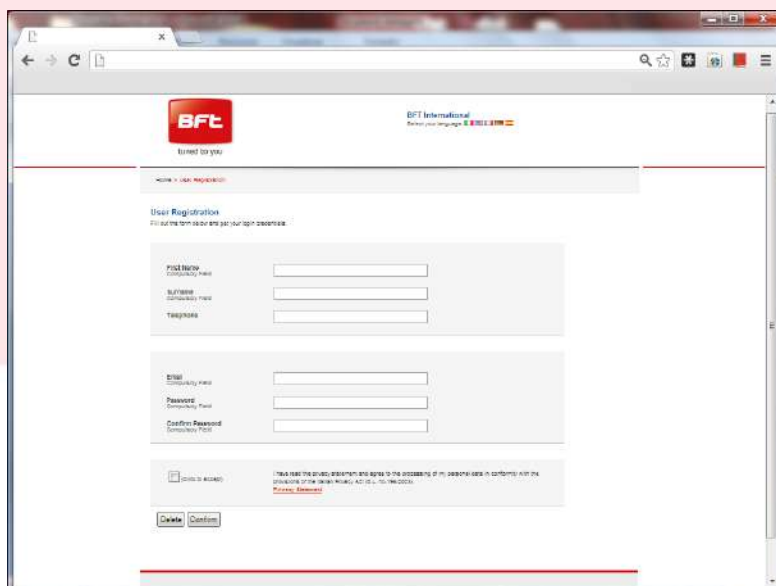
## 4 - ВХОД И РЕГИСТРАЦИЯ ПЕРСОНАЛЬНОЙ УЧЕТНОЙ ЗАПИСИ

**ПРИМЕЧАНИЕ.** Вам необходимо ввести свое имя пользователя (адрес электронной почты, который вы зарегистрировали) и пароль для активации U-base 2.

Подключение к веб-сайту [www.app.bft.it](http://www.app.bft.it)



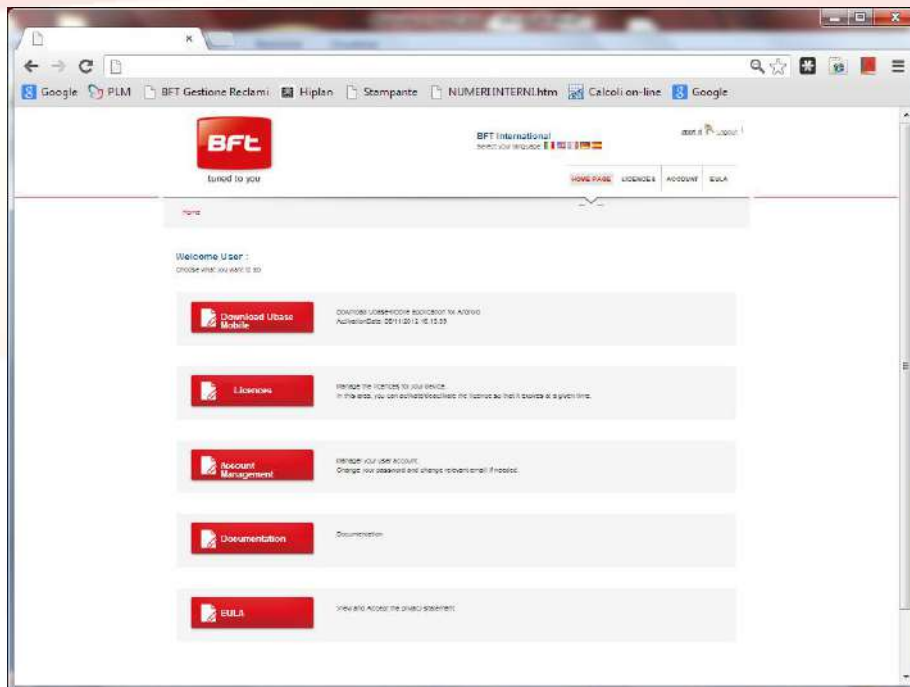
Войдите или зарегистрируйтесь, если у вас еще нет учетной записи на сайте.





После того, как вы вошли в свою учетную запись, вы можете:

- Проверить, добавить или освободить купленную лицензию
- Изменить данные своего аккаунта
- Прочитать руководство
- Прочитать EULA



## 5 - УСТАНОВКА УСТРОЙСТВА BLUETOOTH

### 5.1 - Компьютер оснащенный устройством Bluetooth

Если в компьютере уже установлено устройство Bluetooth, следуйте инструкциям производителя устройства, чтобы активировать и настроить его.

### 5.2 - Bluetooth-ключ требуется в том случае, если ПК не имеет соединения Bluetooth.

Bluetooth-ключ требуется в том случае, если ПК не имеет соединения Bluetooth.

Установка программного обеспечения для Windows XP и Vista.

Чтобы установить программное обеспечение USB-адаптера, следуйте приведенным ниже инструкциям:

**NB.** Процесс установки для Windows XP или Windows Vista может немного отличаться.

Эти инструкции относятся к компьютеру с Windows XP.

**NB.** Не вставляйте USB-адаптер в порт USB, пока не установите программное обеспечение.

10. Вставьте CD-диск с программным обеспечением установки Belkin в дисковод CD-дисков.

11. Чтобы начать установку, выберите в меню "install software".



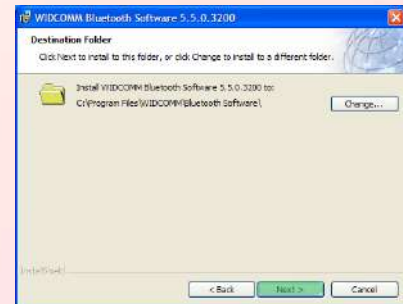
12. Откроется окно "Software InstallShield Wizard". Нажмите "Next", чтобы начать процесс установки.



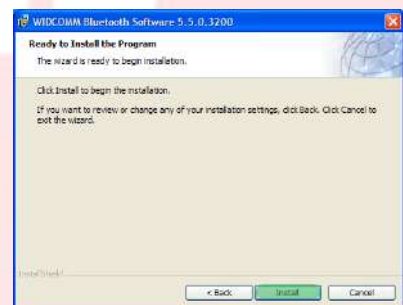
13. Выберите "**I accept the terms in the license agreement**", чтобы подтвердить, что вы согласны соблюдать соглашение.  
Нажмите "**Next**", чтобы продолжить.



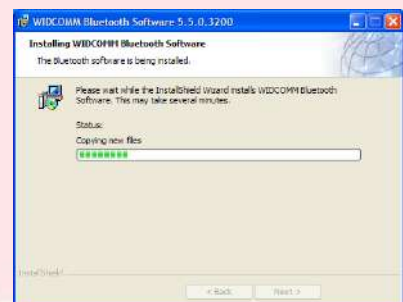
14. Укажите место назначения, где вы хотите, чтобы файлы программного обеспечения были установлены на вашем жестком диске. Мы рекомендуем установить программное обеспечение в каталог по умолчанию "C: \ Program Files \ WIDCOMM \ Bluetooth Software".  
Нажмите "**Next**", чтобы продолжить.



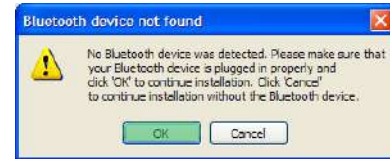
15. Убедитесь, что программное обеспечение периферийного устройства готово к установке.  
Нажмите "**Install**".



16. Мастер "InstallShield Wizard" начнет установку программного обеспечения Belkin Bluetooth. Это может занять до пяти минут. Пожалуйста, подождите.



17. Во время процесса установки вас могут попросить вставить USB-адаптер. Если USB-адаптер еще не подключен к компьютеру, вы можете вставить его в USB-порт и нажать "**OK**", чтобы продолжить.



18. Подтвердите завершение установки программного обеспечения нажатием "**Finish**".



# BFL

## 5.2.1 - Настройка Bluetooth в Windows XP и Windows Vista

13. Дважды щелкните значок "My Bluetooth Places" на рабочем столе или значок "Bluetooth" на панели задач.



14. Это активирует программу настройки Bluetooth. Нажмите "Next".



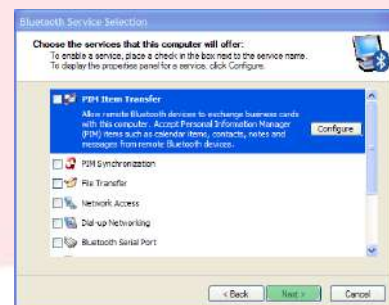
15. Введите имя компьютера. Когда оно появится на других устройствах Bluetooth, нажмите "Next".



16. Появится первоначальный мастер настройки Bluetooth. Нажмите "Next".



17. Выберите службы Bluetooth, которые должны быть доступны на вашем компьютере. Мы рекомендуем удалить все службы. Если вы хотите активировать любую из служб, обратитесь к руководству, которое поставляется с Bluetooth-ключом. Нажмите "Next".



18. Конфигурация Bluetooth завершена.

Нажмите "**Skip**", чтобы закрыть программу конфигурации.

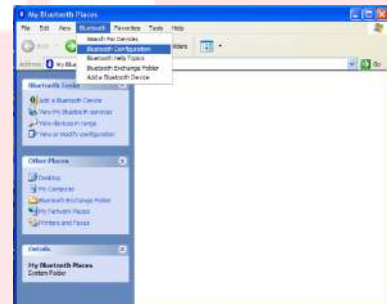


19. Нажмите "**Finish**", чтобы закрыть мастер настройки.

Откроется папка "My Bluetooth Places".

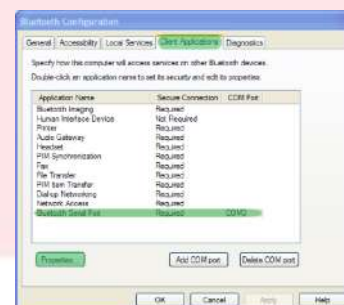


20. Выберите "**Bluetooth**" в строке меню, а затем "Bluetooth Configuration".



21. Выберите вкладку "**Client Application**" и приложение "Bluetooth Serial Port".

Нажмите "**Properties**".



22. Снимите флажок "Secure connection" и нажмите "**Apply**", затем "**OK**".



23. Выйдите из "Конфигурация Bluetooth", нажав "**OK**".



24. Перезагрузите компьютер.

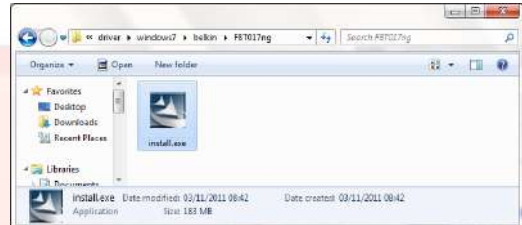


## 5.3 - Установка Bluetooth-ключа Belkin F8T017ng в операционной системе Windows 7

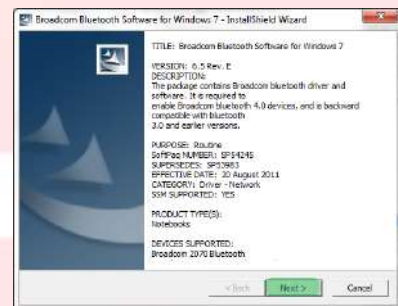
Bluetooth-ключ требуется в том случае, если в ПК нет подключения Bluetooth.

**NB.** Не вставляйте USB-адаптер в порт USB, пока не установите программное обеспечение.

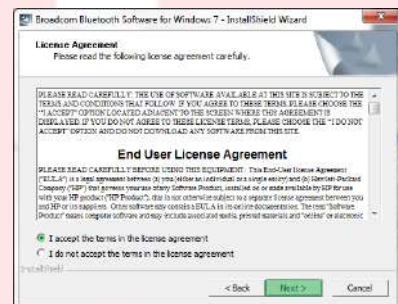
10. Вставьте CD-диск U-BASE 2 в компьютер и найдите файл "install.exe" найденный в папке ... / driver / windows7 / belkin / F8T017ng.



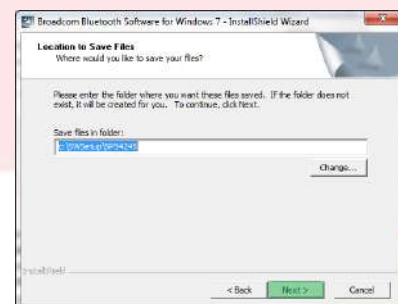
11. Откроется окно "Software InstallShield Wizard". Нажмите "**Next**", чтобы начать процесс установки.



12. Выберите "I accept the terms in the license agreement", чтобы подтвердить, что вы согласны соблюдать соглашение. Нажмите "**Next**", чтобы продолжить.

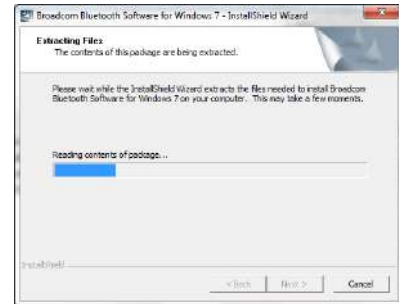


13. Укажите место назначения, где вы хотите, чтобы файлы программного обеспечения были установлены на вашем жестком диске. Мы рекомендуем установить программное обеспечение в каталог по умолчанию "c:\SWSetup\SP54245". Нажмите "**Next**", чтобы продолжить.





14. Мастер InstallShield Wizard начнет установку программного обеспечения Belkin Bluetooth. Это может занять до пяти минут. Пожалуйста, подождите.



15. Во время процесса установки вас могут попросить вставить USB-адаптер. Если USB-адаптер еще не подключен к компьютеру, вы можете вставить его в USB-порт.



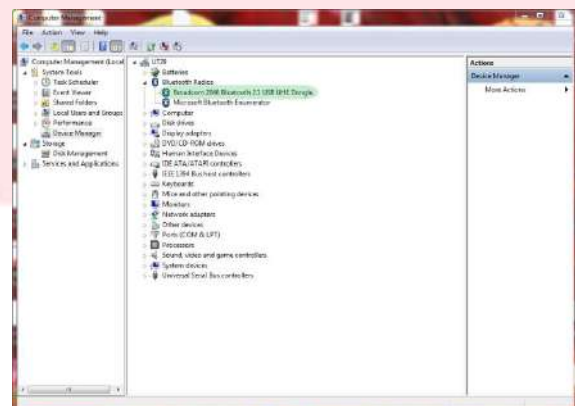
Подождите, пока обновление окон будет загружено.



16. Подтвердите завершение установки программного обеспечения, перезагрузив компьютер и нажав **"Reboot"**, или завершите установку, нажав **"Finish"**.



17. Убедитесь, что оборудование установлено правильно. В "Device Manager" должно появиться устройство "Broadcom 2046 Bluetooth 2.1 usb UHE Dongle".



18. Устройство готово к использованию.

## 6 - ПРОЦЕДУРА СОПРЯЖЕНИЯ

Вставьте в блок управления / приемник VFT плату В EVA BLUE (Uni-blue), с которой вы хотите установить связь.

Ссылаясь на инструкции используемого блока управления/приемника VFT, задайте достаточно сложный пароль.

Выключите блок управления / приемник VFT и подождите около 10 секунд.

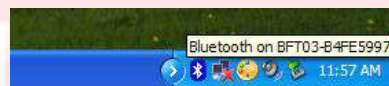
Включите блок управления / приемник VFT и подождите несколько секунд перед началом процедуры.

**ПРИМЕЧАНИЕ.** Процедура сопряжения должна выполняться, прежде чем вы сможете общаться с U-prog через Bluetooth.

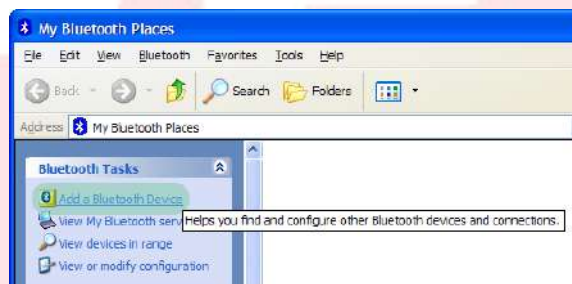
Пароль процедуры сопряжения **U-PROG - 0000**

### 6.1 - Процедура сопряжения Windows XP с ключом Belkin

7. Дважды щелкните значок "My Bluetooth Places" на рабочем столе или значок Bluetooth на панели задач.



8. Нажмите "Add a Bluetooth Device".



9. Нажмите "Next", чтобы продолжить.



10. Выберите модуль В EBA BLUE (Uni-blue), к которому хотите подключиться, и нажмите "Next".

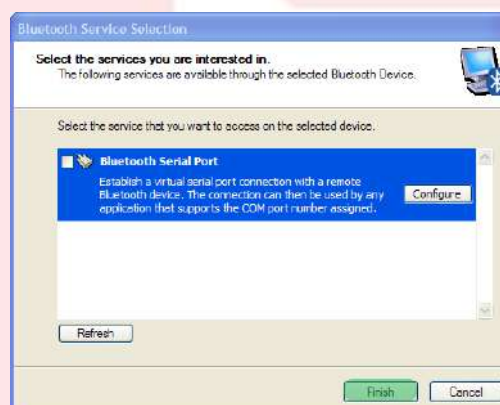


11. Введите пароль, предварительно установленный в блоке управления / приемнике BFT, и нажмите "Next".



12. Нажмите "Finish".

Процедура сопряжения завершена.



Если вам нужно подключить еще один модуль EBA BLUE (Uni-blue), повторите процедуру.

## 6.2 - Процедура сопряжения Windows 7 с ключом Belkin

6. Дважды щелкните значок "Bluetooth Devices" на панели задач.



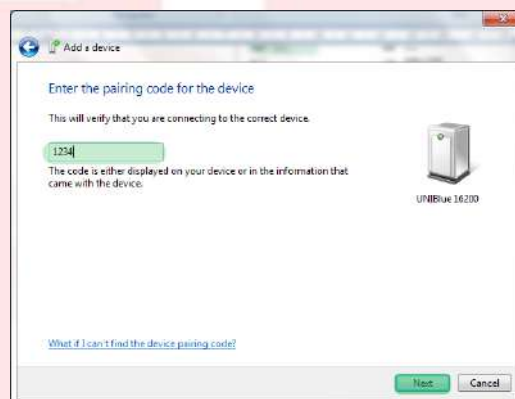
7. Нажмите "Add a device".



8. Двойным щелчком выберите модуль в EVA BLUE (Uni-blue), к которому вы хотите подключиться.



9. Введите пароль, предварительно установленный в блоке управления / приемнике BFT, и нажмите "Next".



10. Процедура сопряжения завершена.

Нажмите "Close", чтобы выйти.



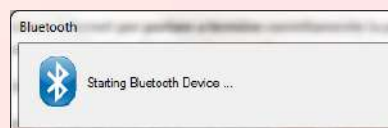
Если вам нужно подключить еще один модуль EVA BLUE (Uni-blue), повторите процедуру.

## 7 - УСТАНОВКА ПРОГРАММНОГО ОБЕСПЕЧЕНИЯ U-BASE 2

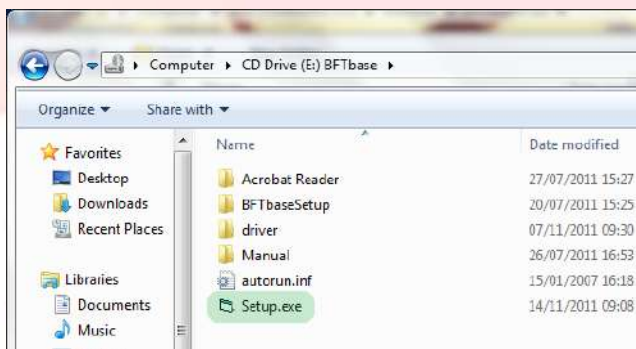
Для правильной работы процедуры вам понадобится подключение к Интернету. Перед началом процедуры рекомендуем проверить состояние своего соединения.

Для установки и запуска программы необходимо установить соединение Bluetooth.

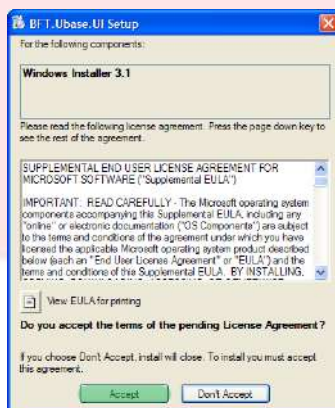
5. Активируйте соединение Bluetooth, подключив ключ Bluetooth к компьютеру или, если он встроен, запустите его.



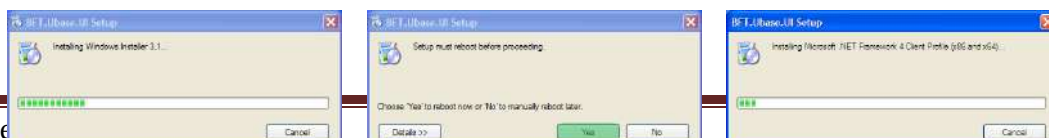
6. Вставьте CD-диск U-base 2 в свой компьютер (если у вас есть планшет или нетбук, используйте процедуры, рекомендованные производителем) и запустите файл "Setup.exe" на компакт-диске.



- a. Если на компьютере нет установщика Windows 3.1 и Microsoft .NET Framework, вам будет предложено установить их. Нажмите "Accept", чтобы начать их установку.



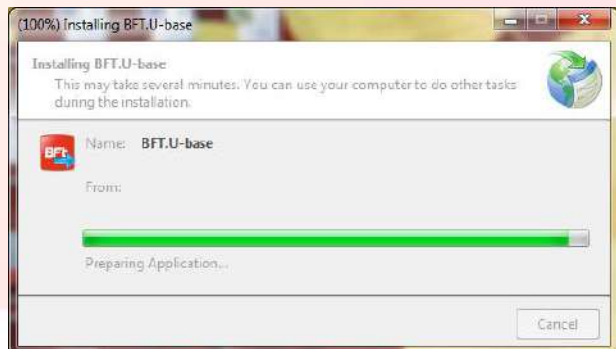
- b. Подождите, пока оба закончат установку. Вас могут попросить перезагрузить компьютер. Нажмите "Yes", чтобы начать их установку.



7. Если .NET Framework уже установлен на компьютере, появится экран установки программного обеспечения U-base.  
Нажмите "**Install**", чтобы продолжить.



8. Программа автоматически устанавливается на компьютер и будет запущена после завершения установки.



## 8 –

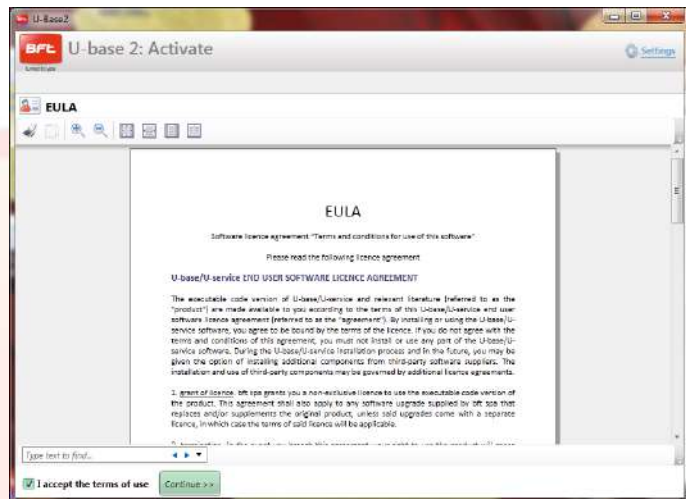
## ОБЕСПЕЧЕНИЯ

## Я

## 8.1 - Первоначальный пуск

Запустите U-Base 2. Прочтите Условия использования (EULA) и выберите "I accept the terms of use", чтобы согласиться с ними.

Нажмите "#", чтобы продолжить.



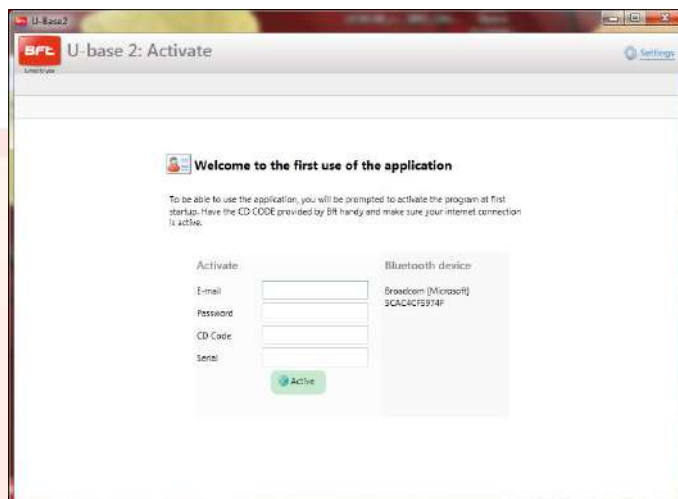
## 8.2 - Активация программного обеспечения

### ПРОГРАММНОЕ ОБЕСПЕЧЕНИЕ НЕ АКТИВИРУЕТСЯ, ЕСЛИ АКТИВЕН ВАШ ИНТЕРНЕТ

Заполните все поля и активируйте приложение, нажав "**Active**".

В полях E-mail и Password, введите свои персональные данные Web Account.

В полях **CD Code** и **Serial** введите коды, найденные в карте, входящей в комплект и убедитесь в правильности.



При следующем пуске программного обеспечения вам не нужно будет запрашивать код.

Предоставляемый код активации является уникальным, персональным и непередаваемым.

После активации, программное обеспечение НЕ МОЖЕТ использоваться с любым устройством Bluetooth, кроме устройства, используемого во время активации. Если вы переносите программное обеспечение на другое устройство, вам необходимо выполнить процедуры, указанные на веб-сайте [www.app.bft.it](http://www.app.bft.it)



## 9 - АВТОРИЗАЦИЯ

Когда программа запускается, вам предлагается ввести пароль для входа.

Введите пароль для входа и нажмите "Log in" для входа на домашнюю страницу U-base.



Пароль по умолчанию:

**Пароль, используемый при регистрации U-base 2, является тем же паролем, который нужно использовать для входа в вашу личную учетную запись BFT.**

Активация U-base 2

Web account

Activate	
E-mail	<input type="text"/>
Password	<input type="password"/>
CD Code	<input type="text"/>
Serial	<input type="text"/>

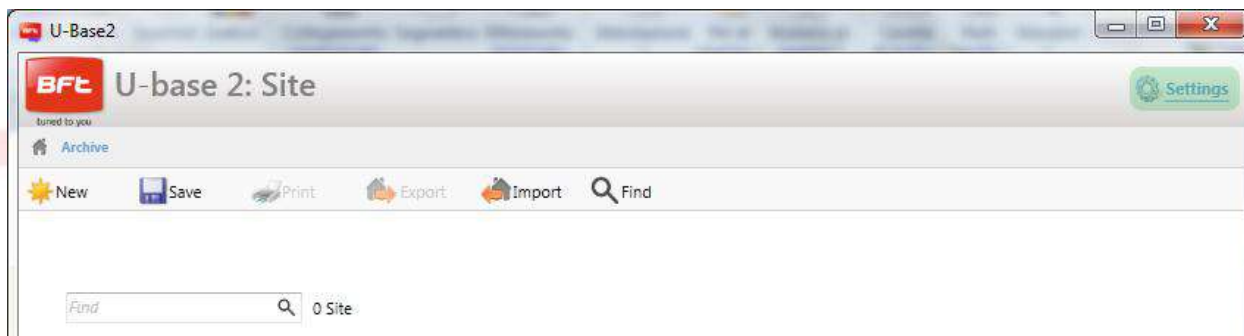
ИЛИ

Restricted Login	
Username (e-mail):	<input type="text"/>
Password:	<input type="password"/>
<input type="checkbox"/> Remember me	
<input type="button" value="Login"/>	

Вы можете редактировать пароль в меню настроек на домашней странице (см. соответствующую главу).

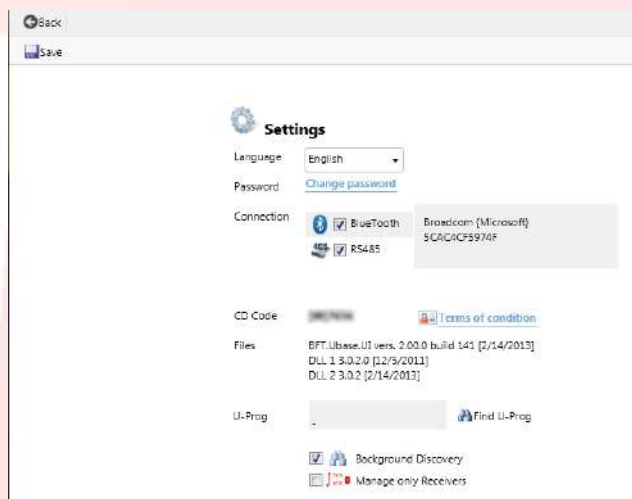
## 9.1 - Настройки

Нажмите "**Settings**" для установки языка, пароля и типа подключения к системе, где имеется, ознакомьтесь с условиями использования, подключите U-prog к U-base 2 через Bluetooth, выберите запуск поиска для систем хранения в фоновом режиме и изменение дисплея, только для приемников.



**"Language"**: Выберите нужный язык из параметров в списке.

**"Password"**: Нажатие "Change password" вызывает меню CHANGE LOGIN PASSWORD, через которое вы можете менять пароль входа U-base 2.



**"Connection"**: Вы можете включить или выключить использование Bluetooth (Unibluе) или сеть RS485 (Uniser) для поиска систем U-link.

**"CD Code"**: Здесь отображается код активации.

**"Terms and conditions"**: Нажмите для просмотра условий программного обеспечения и положений EULA.

"**Files**": Отображает версию U-base 2.

"**U-prog**": Отображает U-prog, подключенный к U-base 2 через Bluetooth. Чтобы подключить новую U-prog, нажмите "**Find U-prog**".

**Примечание.** Процедура сопряжения должна выполняться до установления соединения между ПК и U-prog через Bluetooth, см. соответствующую главу.

"**Background Discovery**": Если вы включите эту функцию, как только U-base 2 будет запущена, она будет искать все сохраненные системы, отображая любые подключенные, без необходимости запуска общего обнаружения.

"**Manage only receivers**": Если вы включите эту функцию, на экране "Devices" отобразятся только приемники, что упростит управление приемниками и пультами.

Чтобы сохранить изменения, нажмите "**Save**" или "**Back**", для сохранения предыдущих настроек.



## 9.2 – ГЛАВНАЯ - Панель инструментов



**"New"**: Создает новый Сайт. Ряд различных систем, найденных на сайте установки, можно сгруппировать на Сайте, будь то устройства U-link или приемники EE-Link.

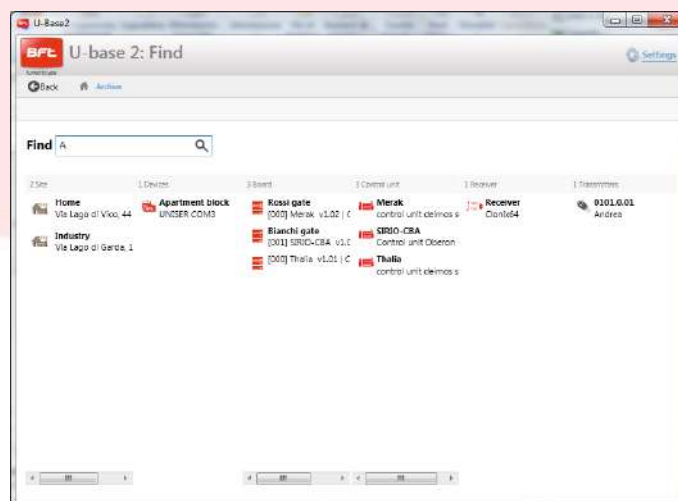
**"Save"**: Сохраняет все изменения, сделанные на открытой странице.

**"Print"**: Распечатывает содержимое открытой страницы.

**"Export"**: Выбрав Сайт, можно экспортировать его, чтобы использовать на другом ПК или устройстве.

**"Import"**: Импортирует ранее экспортированный Сайт. Если Сайт уже включен в этот список, он не будет импортирован. Чтобы иметь возможность импортировать его, вы должны сначала удалить его из списка.

**"Find"**: Это вызывает глобальное меню поиска, которое охватывает всю базу данных. Затем вы можете нажать на результат, чтобы получить к нему доступ.



## 9.3 – Новый Сайт

Сайт представляет собой набор BFT-устройств, найденных в данном месте. Устройства разделены, чтобы упростить управление ими.

Коттедж



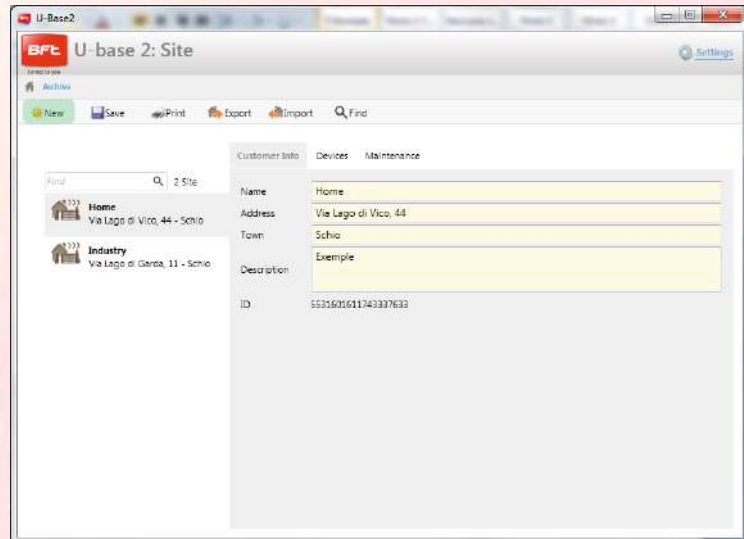
Предприятие



Нажмите **"New"** для создания нового Сайта. Для этого сайта возможны следующие операции:

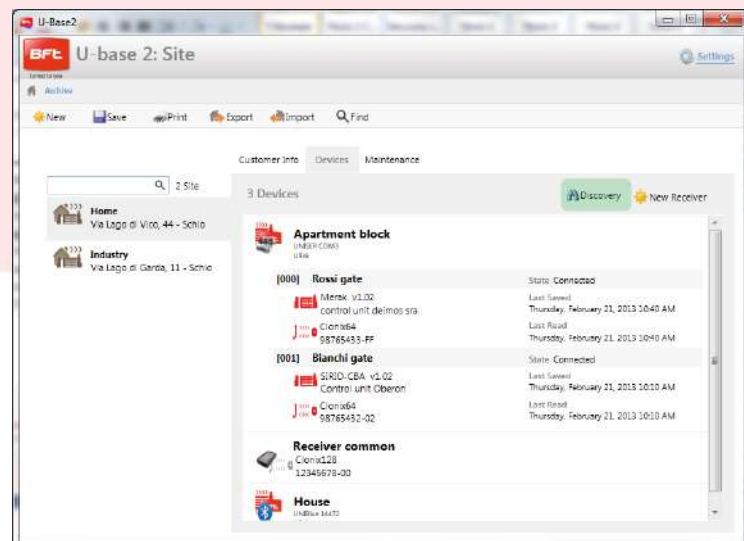
- Выберите на Сайте **"Customer Info"** и заполните поля **"Name"**, **"Address"**, **"Town"** и введите текст **"Description"**.

Далее вы сможете найти их используя поле поиска, расположенное над первым сайтом.



- Подключите устройства U-link или приемники EE-link в **"Devices"**.

Щелкните **"Discovery"**, запустив поиск всех устройств U-link в диапазоне Bluetooth связанных с ПК или подключенных к ПК через RS485, в зависимости от настроек, сделанных в настройках. Результаты отобразятся на экране. Чтобы получить к ним доступ, вам нужно ввести пароль для блоков управления BFT с адресом 0.



Если устройства уже находятся в базе данных, экран изменится с Device Disconnected на Connected.

Apartment block		Apartment block	
UNISER.COM3		UNISER.COM3	
Ulink		Ulink	
[000] Rossi gate	State: Disconnected	[000] Rossi gate	State: Connected
Merak v1.02	Last Saved	Merak v1.02	Last Saved
control unit deimos sra	Thursday, February 21, 2013 10:40 AM	control unit deimos sra	Thursday, February 21, 2013 10:40 AM
Clonix64	Last Read	Clonix64	Last Read
98765433-FF	Thursday, February 21, 2013 10:40 AM	98765433-FF	Thursday, February 21, 2013 10:40 AM
[001] Bianchi gate	State: Disconnected	[001] Bianchi gate	State: Connected
SIRIO-CBA v1.02	Last Saved	SIRIO-CBA v1.02	Last Saved
Control unit Oberon	Thursday, February 21, 2013 10:10 AM	Control unit Oberon	Thursday, February 21, 2013 10:10 AM
Clonix64	Last Read	Clonix64	Last Read
98765432-02	Thursday, February 21, 2013 10:10 AM	98765432-02	Thursday, February 21, 2013 10:10 AM

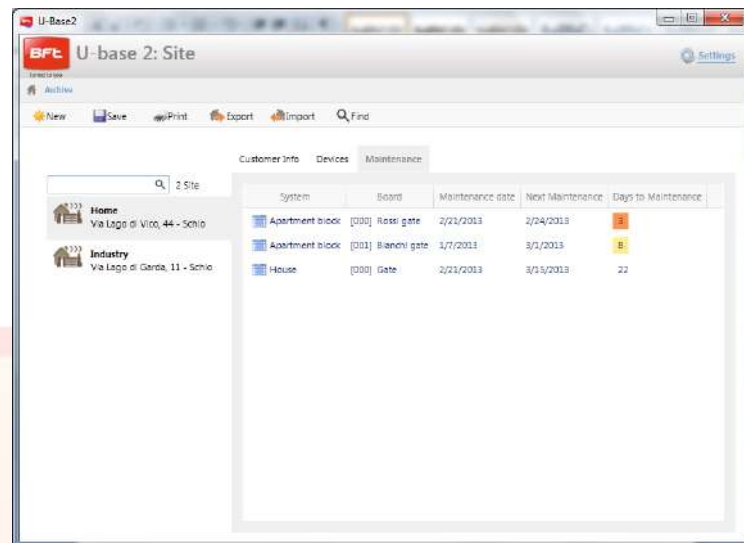
Чтобы ввести краткое описание для каждой системы и для каждой платы, вам необходимо дважды щелкнуть соответствующие поля, предоставленные для этой цели.

UNISER.COM3		UNISER.COM3	
Ulink		Ulink	
[000]	State: Connected	[000]	State: Connected
Merak v1.02	Last Saved	Merak v1.02	Last Saved
control unit deimos sra	Thursday, February 21, 2013 12:28 PM	control unit deimos sra	Thursday, February 21, 2013 12:28 PM
Clonix64	Last Read	Clonix64	Last Read
98765433-FF	Thursday, February 21, 2013 12:26 PM	98765433-FF	Thursday, February 21, 2013 12:26 PM
[001]	State: Connected	[001]	State: Connected
SIRIO-CBA v1.02	Last Saved	SIRIO-CBA v1.02	Last Saved
...	Thursday, February 21, 2013 12:28 PM	...	Thursday, February 21, 2013 12:28 PM
Clonix64	Last Read	Clonix64	Last Read
12344321-00	Thursday, February 21, 2013 12:27 PM	12344321-00	Thursday, February 21, 2013 12:27 PM

Щелкните "New Receiver" и внесите приемники ELink, которые можно прочитать и записать с помощью U-prog.

U-Base 2: Site		U-Base 2: Site	
UNISER.COM3		UNISER.COM3	
Ulink		Ulink	
[000] Rossi gate	State: Connected	[000] Rossi gate	State: Connected
Merak v1.02	Last Saved	Merak v1.02	Last Saved
control unit deimos sra	Thursday, February 21, 2013 10:40 AM	control unit deimos sra	Thursday, February 21, 2013 10:40 AM
Clonix64	Last Read	Clonix64	Last Read
98765433-FF	Thursday, February 21, 2013 10:40 AM	98765433-FF	Thursday, February 21, 2013 10:40 AM
[001] Bianchi gate	State: Connected	[001] Bianchi gate	State: Connected
SIRIO-CBA v1.02	Last Saved	SIRIO-CBA v1.02	Last Saved
Control Unit Oberon	Thursday, February 21, 2013 10:10 AM	Control Unit Oberon	Thursday, February 21, 2013 10:10 AM
Clonix64	Last Read	Clonix64	Last Read
98765432-02	Thursday, February 21, 2013 10:10 AM	98765432-02	Thursday, February 21, 2013 10:10 AM
Receiver common		Receiver common	
Clonix128		Clonix128	
12345678-00		12345678-00	
House		House	
UNISER.COM3		UNISER.COM3	

"Maintenance"- проверка планового обслуживания устройств Сайта.



## 9.4 – Сайт: меню настроек

**Right-clicking** - вызывает меню настроек устройств, платы или приемника.

Меню меняется в зависимости от того, какой значок выбран.

На сайте:

- Отобразится информация.
- Вам предоставляется возможность удалений с Сайта.



Устройство или приемник EElink:

- Отобразится информация.
- Вы можете удалить всю систему или только приемник EElink.



## Блок управления:

- Отобразится информация.



## Приемник:

- Отобразится информация.
- Вы можете добавить новый пульт в список, как клон.





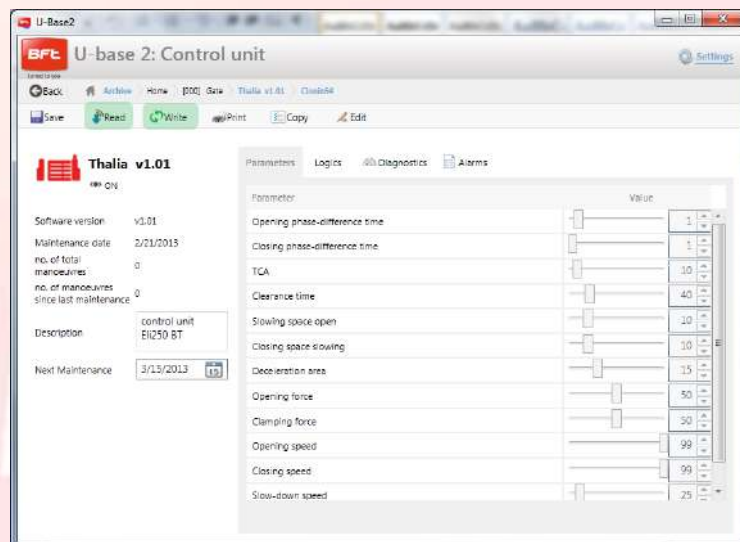
## 10 – УСТРОЙСТВА УПРАВЛЕНИЯ: БЛОКИ УПРАВЛЕНИЯ

Дважды щелкнув по значку блока управления, вы можете изменить дату обслуживания, запланированное время, параметры, логику и добавить описание системы в дополнение к просмотру диагностических и аварийных сигналов, распечатку конфигурации системы и копировать блок управления или приемник на другой совместимый.

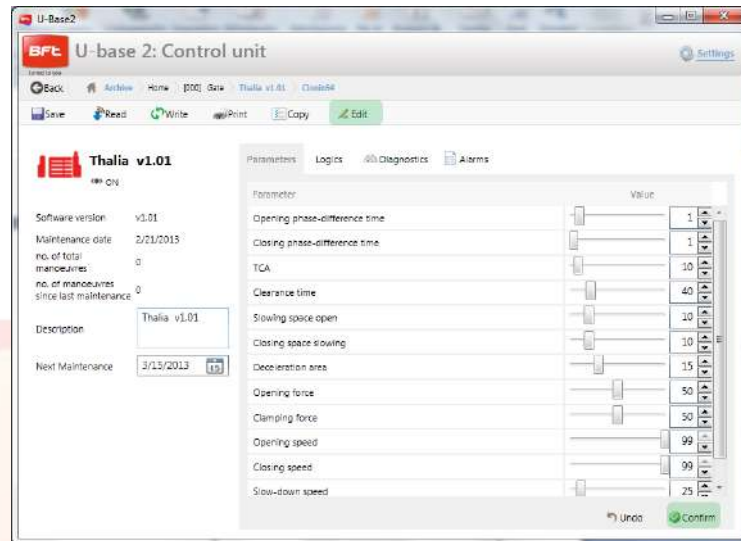


Вы должны сохранить каждое сделанное изменение кнопкой **"Save"**, иначе оно будет потеряно.

Чтобы записать или прочитать блок управления, нажмите кнопки **"Write"** и **"Read"** соответственно. Эти кнопки появятся только при подключенном блоке управления.



Чтобы отредактировать различные параметры и логические настройки, ячейки необходимо разблокировать, нажав кнопку **"Edit"**. Чтобы сохранить изменения, нужно нажать кнопку **"Confirm"** или сохранить блок управления. Нажатие **"Undo"** отменяет изменения, а параметры и логические настройки сбрасываются до их предыдущих настроек, до изменений.



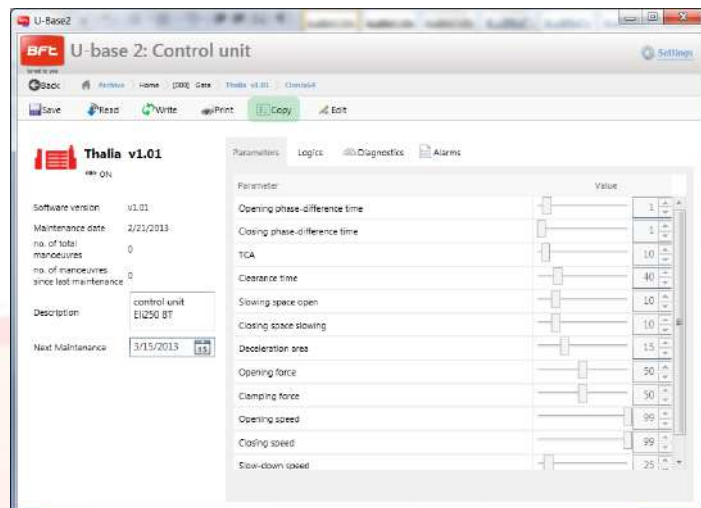
Когда вы заходите в **"Diagnostics"**, который активируется только при подключенном блоке управления, открывается графический интерфейс имитирующего дисплея, через который можно подавать команды Start, Stop, Open, Close, Pedestrian и активировать 2nd Radio Channel, если настроен.

При выполнении команд, работа двигателей контролируется графиками, показывающими пороговый ток и текущее значение тока.



Два столбца INPUTS и OUTPUTS показывают состояние блока управления.

Зайдя в меню "**Copy**", вы можете копировать параметры блока управления, логические настройки и пульта индивидуально или иным образом на другой блок управления или совместимый приемник.



Выберите пульта и логические параметры, которые вы хотите скопировать, отметьте выбранный блок управления и нажмите "**Confirm**", чтобы сделать копию и отобразить отчет.

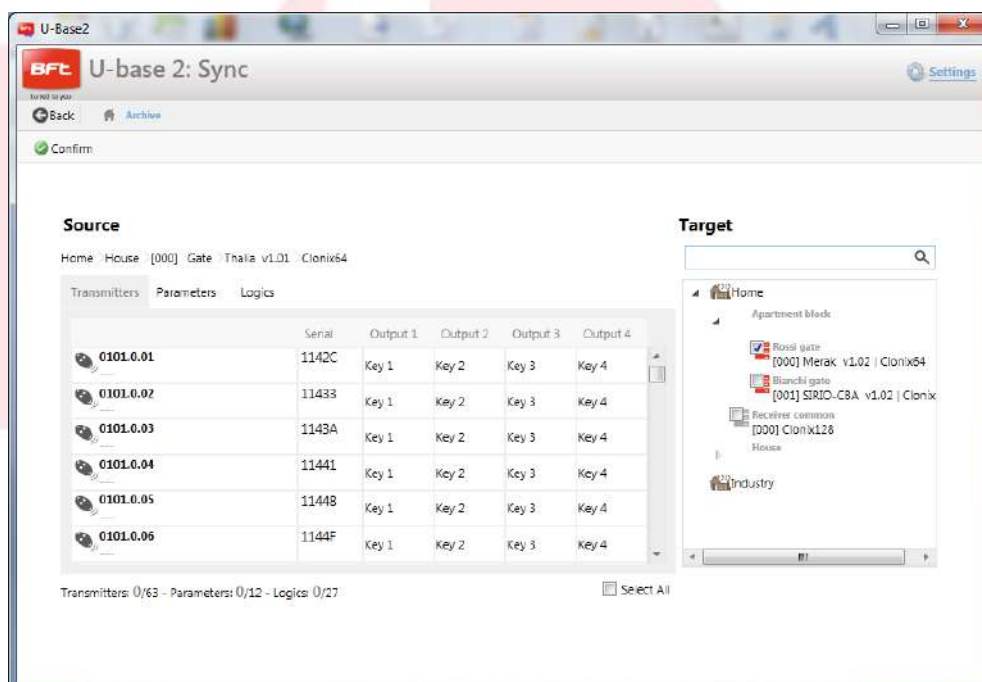
**ПРИМЕЧАНИЕ.** Параметры и логические настройки могут быть скопированы только на другой блок управления той же серии и с той же версией.

Thalia V.1.01 → Thalia V.1.01 **OK**

Thalia V.1.01 → Thalia V.1.03 **OK**

Thalia V.1.01 → Thalia V.2.01 **KO**

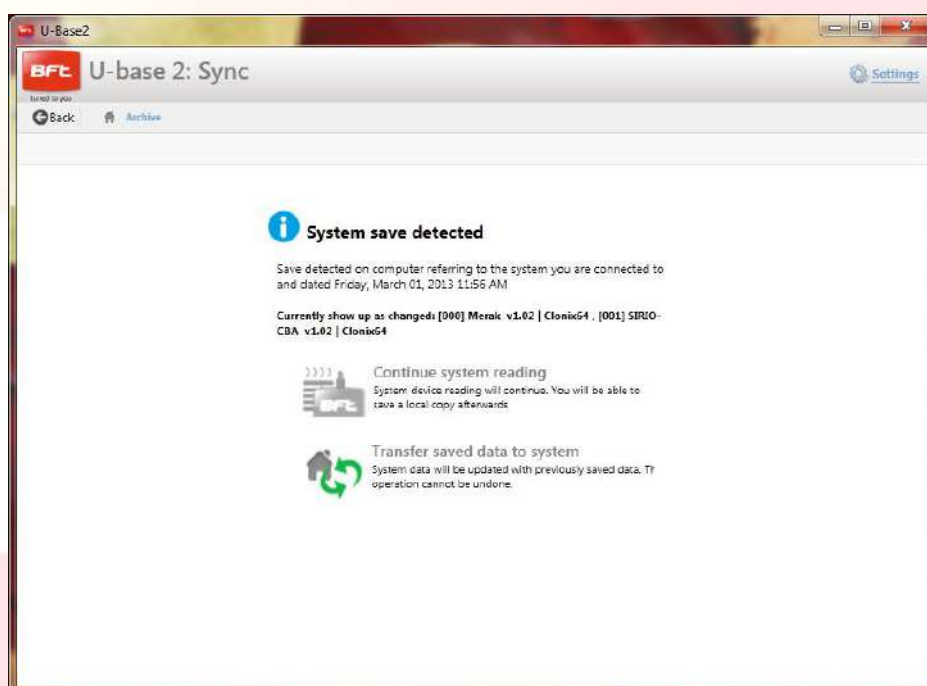
Thalia V.1.01 → Thalia P V.1.01 **KO**



## 10.1 – Доступ к системе сохраненной в базе данных с более новыми изменениями, сохраненными в блоке управления

U-base 2 предупредит вас, если он обнаружит, что блок управления был сохранен совсем недавно в базе данных и сообщит, как действовать.

- **Continue system reading.** U-base 2 считывает все данные блока, игнорируя существующие и сохраненные в базе данных, и перезаписывает их, когда придет время для сохранения.
- **Transfer saved data to system.** Данные, находящиеся в базе данных, переносятся в блок.



## 11 – УСТРОЙСТВА УПРАВЛЕНИЯ: ПРИЕМНИКИ

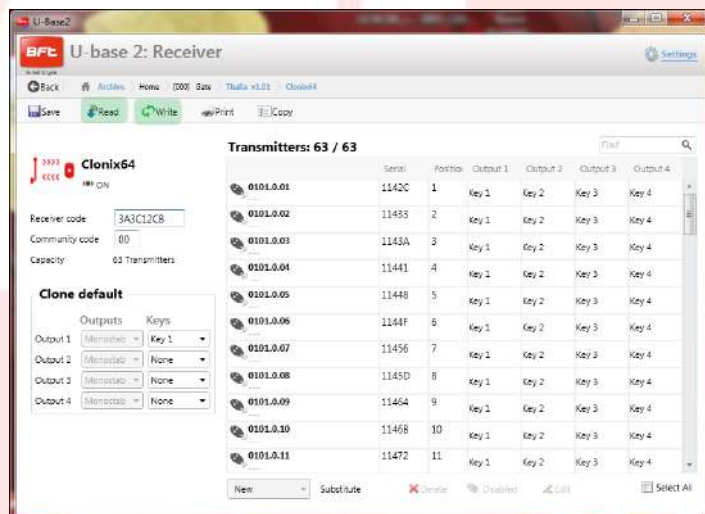
Дважды нажав значок подключенного приемника вы можете добавить новые пульты в Блоки, используя код метки; редактировать, удалять или отключать перечисленные пульты; редактировать код получателя и сообщества; редактировать настройки клона по умолчанию; распечатать конфигурацию приемника с помощью пультов; скопировать блок управления / приемник в другой совместимый.





Вы должны сохранить каждое сделанное изменение кнопкой **"Save"**, иначе оно будет потеряно.

Чтобы записать или прочитать блок управления, нажмите кнопки **"Write"** и **"Read"** соответственно. Эти кнопки появятся только при подключенном блоке управления.

Кнопки отображаются, только для приемников EELink, если подключена U-prog.



Для каждого пульта вы можете изменить настройку кнопки - выход, нажав на ячейку связанной кнопки; добавить описание, щелкнув значок пульта; отключить или удалить один или несколько пультов; изменить настройку кнопки - выход нескольких пультов нажатием "Edit".

	0101.0.12	11479	12	Key 1	Key 2	Key 3	Key 4
	0101.0.13	11480	13	Key 1	Key 2	Key 3	Key 4
	0101.0.14	11487	14	Key 1	None	None	None
	0101.0.15	1148E	15	Key 1	Key 2	Key 3	Key 4
	0101.0.16	11495	16	Key 1	Key 2	Key 3	Key 4
	0101.0.17	1149C	17	Key 1	Key 2	Key 3	Key 4

New   Substitute   Delete   Disabled   Edit   Select All

Вы можете выполнить поиск перечисленных пультов, используя поле "Поиск" в верхнем правом углу над первым пультом.

**ПРИМЕЧАНИЕ.** Лучше всего отключить пульты, выделенные красным, потому что, будучи клонами или повторами, они могут вернуться, если они должны быть удалены из приемника.



## 11. 1- Добавление блока пультов: новые метки

New ▾  
From Label

Настройка используется для добавления пакета пультов в блоки. Чтобы пользоваться этим параметром, вы должны иметь этот пакет пультов.

Ниже, в окне, предлагается ввести первый и последний код или номера добавляемых пультов, а также связь кнопок и выходов для каждого. Нажатием кнопки "Confirm" запускает процесс добавления пультов. Если операция выполнена успешно, пульты будут добавлены в приемник. В противном случае на экране появится сообщение об ошибке.



## 12 – U-PROG

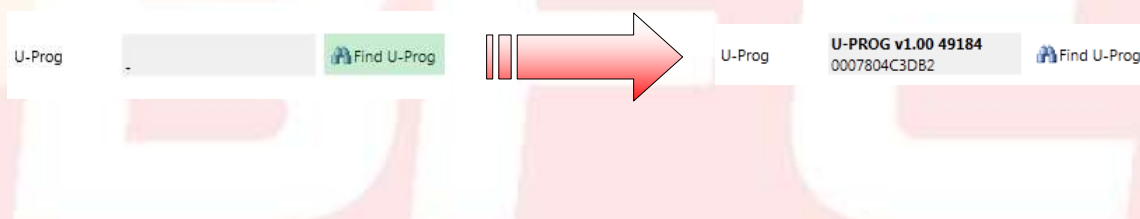
### 12.1 - Функции и подключение

Функции U-base 2 могут быть расширены используя U-prog в качестве дополнения, чтобы:

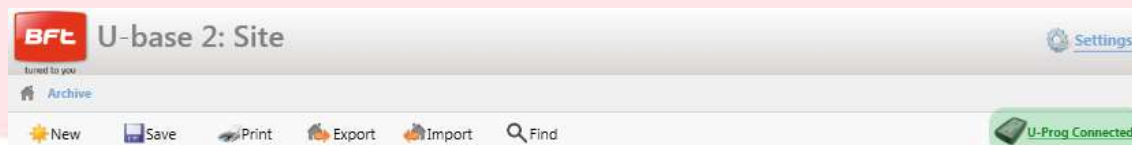
- Добавить новые пульты
- Клонировать новые пульты
- Заменить пульт
- Прочитать код пульта
- Поиск пульта в базе данных
- Читать и записать приемники EE-Link

U-prog распознается U-base 2:

- Подключив через USB
- Подключив его через Bluetooth через меню "Settings", следуя процедуре сопряжения.



Как только подключится активная U-prog, в правом верхнем углу появится значок, указывающий состояние соединения.

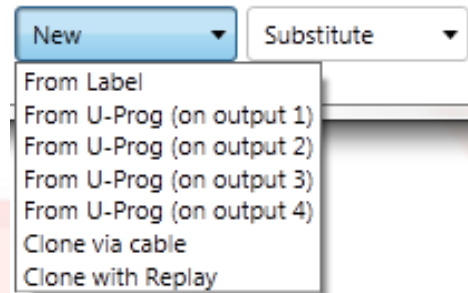


## 12.2 – U-Prog: Приемники

Когда вы подключите U-prog к U-base 2, в меню приемников появится несколько настроек.

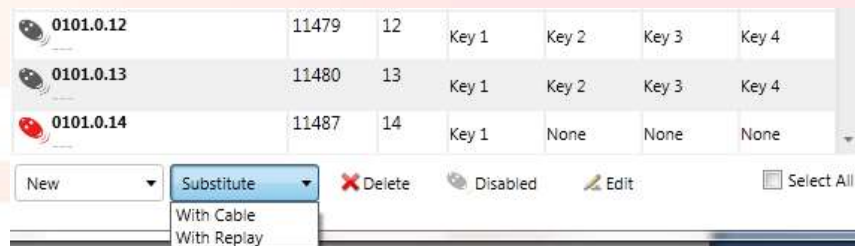
Добавить новый пульт:

- От U-prog (на выход 1)
- От U-prog (на выход 2)
- От U-prog (на выход 3)
- От U-prog (на выход 4)
- Клонировать по кабелю (с UniFlat и UniMitto)
- Клон с Replay.



Выбрав пульт из списка, вы можете его заменить:

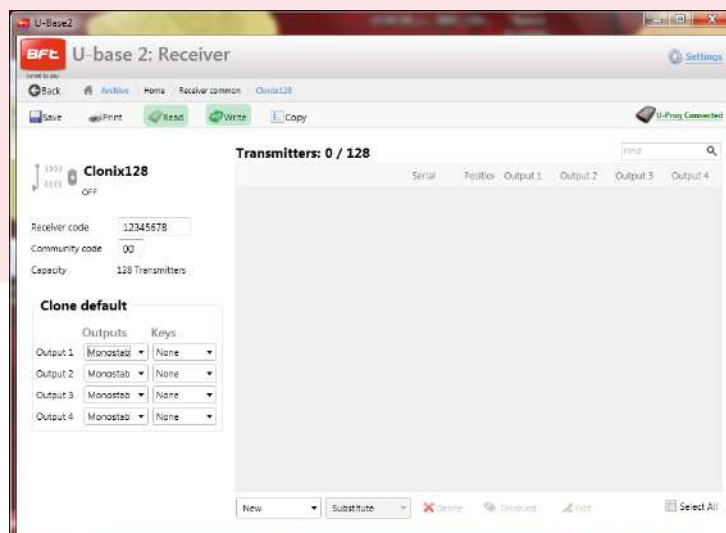
- С кабелем (с UniFlat и UniMitto)
- С Replay.



Следуйте инструкциям на экране для выполнения различных операций.

### 12.2.1 – U-Prog: EElink приемники

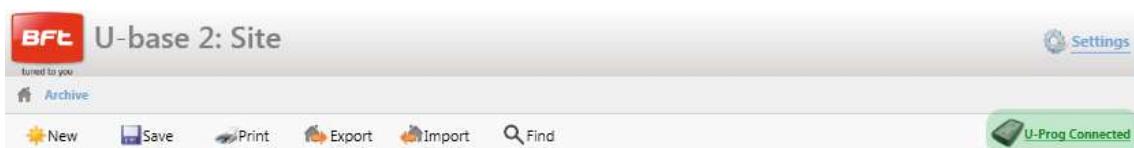
Когда вы подключаете U-prog к U-base 2, вы можете читать и записывать приемник EElink.



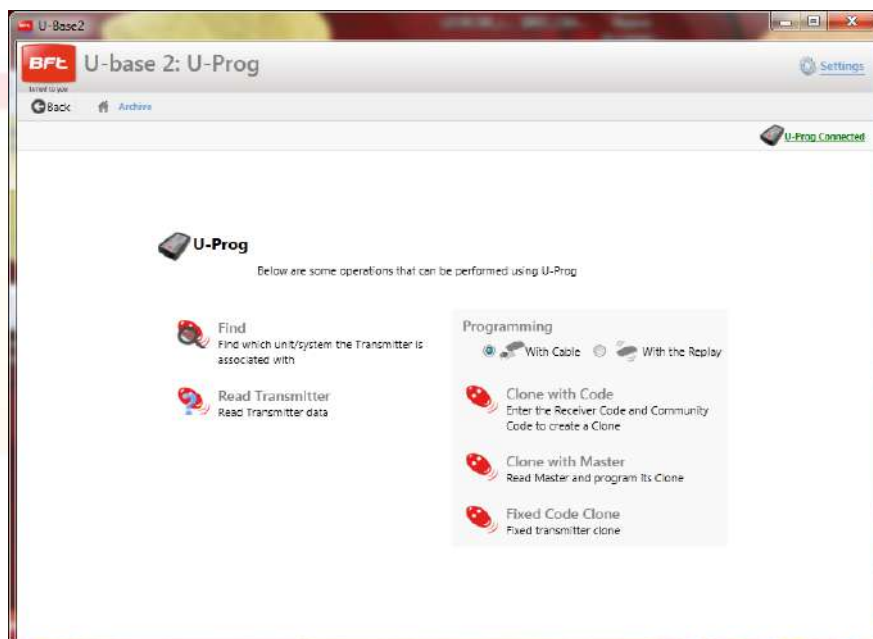
Следуйте инструкциям на экране для выполнения различных операций.



## 12.3 – U-Prog: Операции



Нажатие значка в верхнем правом углу открывает меню операций.



**"Find"**: Поиск пульта в базе данных с указанием системы, в которой он находится. Вы можете нажать на результат, чтобы войти в приемник.

**"Read Transmitter"**: Считывание серийного номера пульта, используемой кнопки и частоты.

**"Clone with Code"**: Клонирование пульта используя код приемника или общего кода. Программирование выполняется с помощью кабеля (с UniFlat и UniMitto) или с помощью Replay.

**"Clone with Master"**: Клонирование пульта используя пульт "Мастер" приемника. Программирование выполняется с помощью кабеля (с UniFlat и UniMitto) или с помощью Replay.

**"Fixed code Clone"**: Клонирования пульта с фиксированным кодом используя пульт, хранящийся в памяти приемника. Программирование выполняется с помощью кабеля (с UniFlat и UniMitto) или с помощью Replay.

Следуйте инструкциям на экране для выполнения различных операций.