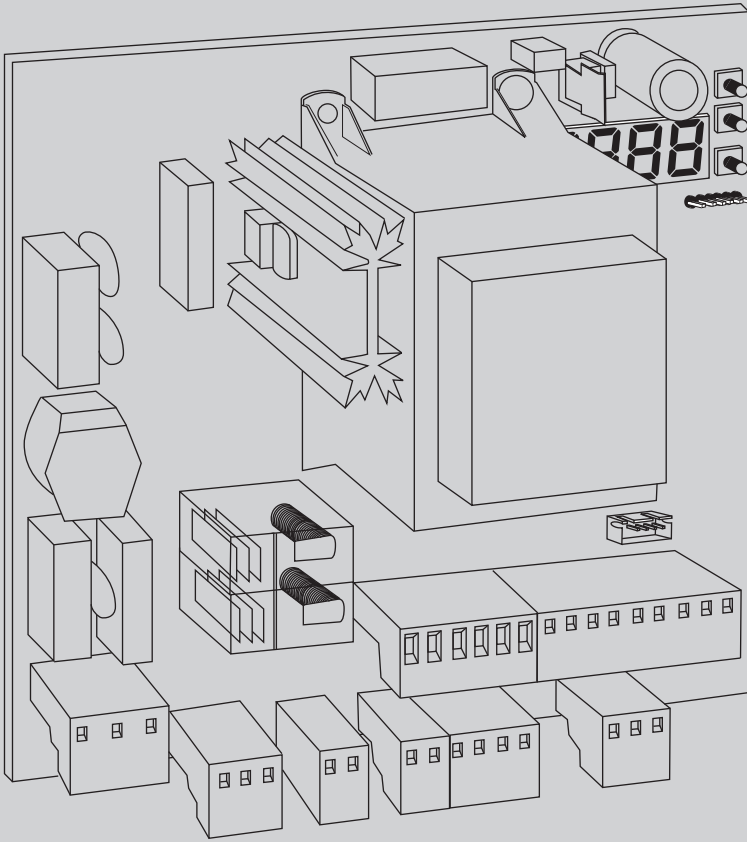




ас

D812916 00101_01 02-03-17

БЛОК УПРАВЛЕНИЯ



РУКОВОДСТВО ПО УСТАНОВКЕ И ЭКСПЛУАТАЦИИ

LEO B CBB 3 230 L02
LEO B CBB 3 120 F02



AZIENDA CON SISTEMA DI GESTIONE INTEGRATO CERTIFICATO DA DNV = UNI EN ISO 9001:2008 = UNI EN ISO 14001:2004



ПРЕДУПРЕЖДЕНИЯ И РЕКОМЕНДАЦИИ ДЛЯ ПОЛЬЗОВАТЕЛЯ

ВНИМАНИЕ! Важные инструкции по технике безопасности. Прочитайте и внимательно соблюдайте все меры предосторожности и инструкции, сопровождающие изделие, поскольку использование не по назначению может причинить вред людям, животным или имуществу. Сохраните инструкции, чтобы можно было проконсультироваться с ними в будущем и передать их всем иным возможным пользователям установки. Это изделие должно быть использовано только в целях, для которых оно было специально установлено. Любое другое использование будет считаться использованием не по назначению и,



следовательно, опасным. Изготовитель не будет нести ответственность за возможный ущерб, вызванный использованием не по назначению, ошибочной или неразумной эксплуатацией.

ОБЩИЕ ПРАВИЛА ПО ТЕХНИКЕ БЕЗОПАСНОСТИ

Наша Компания благодарит Вас за выбор данного изделия и выражает уверенность в том, что с ним Вы приобретете все эксплуатационные качества, необходимые для Ваших целей.

Данное изделие соответствует нормам, действующим в технической сфере, а также предписаниям по технике безопасности, если оно было надлежащим образом установлено квалифицированным и опытным персоналом (профессиональным монтажником).

Автоматическое оборудование при правильном монтаже и эксплуатации удовлетворяет стандартам по безопасности использования. Тем не менее, для предупреждения случайных неполадок рекомендуется соблюдать некоторые правила поведения:

- В радиусе действия автоматики, особенно при ее работе, не должно находиться детей и взрослых, а также всевозможных предметов.
- Не разрешайте детям играть или находиться в радиусе действия автоматики.
- Прибор может использоваться детьми старше 8 лет и лицами с ограниченными физическими, сенсорными или умственными возможностями, либо не имеющими опыта или требуемых знаний, только под присмотром или после получения ими инструкций по безопасной эксплуатации прибора и при понимании связанных с ним опасностей. Дети не должны играть с прибором. Чистка и обслуживание, которые должны осуществляться пользователем, не должны осуществляться детьми без присмотра.
- Необходимо присматривать за детьми, чтобы быть уверенным, что они не играют с механизмом. Не разрешайте детям играть с фиксированными регуляторами. Хранить пульты дистанционного управления в недоступном для детей месте.
- Избегайте работы вблизи шарниров или движущихся механических органов.
- Запрещается препятствовать движению створки или пытаться открыть вручную дверь, если не был разблокирован исполнительный механизм при помощи специальной рукоятки разблокирования.
- Нельзя находиться в радиусе действия моторизованной двери или моторизованных ворот во время их движения.
- Не оставляйте пульт радиоуправления или другие управляющие устройства в зоне досягаемости детей, чтобы не допустить непроизвольного запуска автоматики.
- Подключение устройства ручного разблокирования может вызвать неконтролируемые движения двери при наличии механических повреждений или условий нарушения равновесия.
- Если есть устройство открытия рольставен: внимательно следите за движущимися рольставнями, не подпускайте близко людей, пока они не закроются полностью. Необходимо с большой осторожностью включать разблокирование, если оно есть, поскольку открытые рольставни могут быстро упасть в случае износа или поломки.

- Поломка или износ таких механических компонентов двери (ведомой части), как, например, кабелей, пружин, опор, петель, направляющих, может породить опасность. Поручайте периодическую проверку установки квалифицированному и опытному персоналу (профессиональному монтажнику) согласно указаниям монтажника или изготовителя двери.
- Для проведения любых операций наружной очистки отключайте оборудование от электросети.
- Содержите в чистоте оптические устройства фотоэлементов и устройств световой сигнализации. Проверяйте, чтобы ветки и кустарники не мешали работе предохранительных устройств.
- Не используйте автоматическое устройство, если оно требует ремонта. В случае повреждения или неисправностей в работе автоматики отключите электропитание, не пытайтесь отремонтировать или провести любые работы непосредственно на автоматике, обратитесь за помощью к квалифицированному и опытному персоналу (профессиональному монтажнику) для осуществления необходимого ремонта или техобслуживания. Для обеспечения доступа включите аварийное разблокирование (если есть).
- Для проведения непосредственно на автоматике или установке любых работ, не предусмотренных в данном руководстве, обращайтесь к квалифицированному и опытному персоналу (профессиональному монтажнику).
- Ежегодно поручайте проверку целостности и исправной работы автоматики квалифицированному и опытному персоналу (профессиональному монтажнику), в особенности всех предохранительных устройств.
- Операции по установке, техобслуживанию и ремонту должны быть задокументированы, а соответствующая документация должна быть в распоряжении пользователя.
- Несоблюдение вышеуказанных требований может привести к возникновению опасных ситуаций.



УТИЛИЗАЦИЯ

Уничтожение материалов должно осуществляться в соответствии с действующими нормами. Не выбрасывайте ваш бракованный прибор, использованные батарейки или аккумуляторы вместе с бытовыми отходами. Вы несете ответственность за возврат всех ваших отходов от электрических или электронных приборов, оставляя их в пункте сбора, предназначенном для их переработки.

Все, что прямо не предусмотрено в настоящем руководстве по эксплуатации, не разрешено. Исправная работа исполнительного механизма гарантируется только при соблюдении указаний, приведенных в данном руководстве. Компания не несет ответственность за ущерб, причиненный в результате несоблюдения указаний, приведенных в данном руководстве. Оставляя неизменными существенные характеристики изделия, Компания оставляет за собой право любой момент по собственному усмотрению и без предварительного уведомления вносить в изделие надлежащие изменения, улучшающие его технические, конструктивные и коммерческие свойства.

ПРЕДУПРЕЖДЕНИЯ И РЕКОМЕНДАЦИИ ДЛЯ УСТАНОВЩИКА

ВНИМАНИЕ! Важные инструкции по технике безопасности. Прочитайте и внимательно соблюдайте все меры предосторожности и инструкции, сопровождающие изделие, поскольку неправильная установка может причинить вред людям, животным или имуществу. В рекомендациях и инструкциях приведены важные сведения, касающиеся техники безопасности, установки, эксплуатации и технического обслуживания. Храните инструкции в папке с технической документацией, чтобы можно было проконсультироваться с ними в будущем.

ОБЩИЕ ПРАВИЛА ПО ТЕХНИКЕ БЕЗОПАСНОСТИ

Данное изделие было спроектировано и изготовлено исключительно для типа эксплуатации, указанного в данной документации. Использование изделия не по назначению может причинить ущерб изделию и вызвать опасную ситуацию.

- Конструктивные элементы машины и установка должны осуществляться в соответствии со следующими европейскими директивами, где они применимы: 2014/30/CEE, 2014/35/CEE, 2006/42/CEE, 2011/305/CEE, 99/05/CEE и их последующими изменениями. Что касается стран, не входящих в ЕС, то, помимо действующих национальных норм, для обеспечения надлежащего уровня техники безопасности, также следует соблюдать вышеуказанные нормы.
- Компания, изготовившая данное изделие (далее «компания»), снимает с себя всякую ответственность, происходящую в результате использования не по назначению или использования, отличного от того, для которого предназначено изделие и которое указано в настоящем документе, а также в результате несоблюдения надлежащей технической практики при производстве закрывающих конструкций (дверей, ворот и т.д.), и деформаций, которые могут возникнуть в ходе эксплуатации.
- Установка должна осуществляться квалифицированным персоналом (профессиональным установщиком, согласно стандарту EN12635) с соблюдением надлежащей технической практики и действующего законодательства.
- Перед установкой изделия провести все структурные изменения, касающиеся создания границ безопасности и защиты или изоляции всех зон, в которых есть опасность раздавливания, разрыва, захвата и опасных зон в целом, согласно предписаниям стандартов EN 12604 и 12453 или возможных местных норм по монтажу. Проверить, что существующая конструкция отвечает необходимым требованиям прочности и устойчивости.
- Перед началом установки проверить целостность изделия.
- Компания не несет ответственность за несоблюдение надлежащей технической практики при создании и техобслуживании подлежащих моторизации переплетов, а также за деформации, которые могут произойти при эксплуатации.
- Проверить, чтобы заявленный интервал температуры был совместим с местом, предназначенным для установки автоматического устройства.
- Запрещается устанавливать это изделие во взрывоопасной атмосфере: присутствие легковоспламеняющегося газа или дыма создает серьезную угрозу безопасности.
- Перед проведением любых работ с оборудованием отключите подачу электроэнергии. Отсоедините также аккумуляторные батареи, если таковые имеются.
- Перед подключением электропитания убедиться, что данные на паспортной табличке соответствуют показателям распределительной электросети, а также что выше по линии электроустановки имеется дифференциальный выключатель и защита от токовых перегрузок подходящей мощности. В сети питания автоматики необходимо предусмотреть прерыватель или многополюсный термомангнитный выключатель, обеспечивающий полное отключение в условиях категории перенапряжения III.
- Проверить, чтобы до сети питания был установлен дифференциальный выключатель с порогом, не превышающим 0,03 А, и с иными характеристиками, предусмотренными действующим законодательством.
- Проверить, чтобы заземление было сделано правильно: заземлить все металлические части закрывающегося устройства (двери, ворота и т.д.), а также все компоненты оборудования, снабженные заземляющими жабками.
- Установку необходимо выполнять с использованием предохранительных и управляющих устройств, соответствующих стандартам EN 12978 и EN 12453.
- Сила импульса может быть уменьшена путем использования деформируемых кромок.
- В случае, если сила импульса превышает значения, предусмотренные законодательством, применяйте электрочувствительные или чувствительные к давлению приборы.
- Использовать все предохранительные устройства (фотоэлементы, чувствительные кромок и т.д.), необходимые для защиты участка от опасности удара, раздавливания, захвата, разрыва. Учитывайте действующее законодательство и директивы, принципы надлежащей технической практики, тип эксплуатации, помещение, в котором осуществляется установка, логику работы системы и силы, порождаемые автоматическим оборудованием.
- Установите знаки, предусмотренные действующим законодательством, чтобы обозначить опасные зоны (остаточные риски). Каждая установка должна быть обозначена заметным образом согласно предписаниям стандарта EN 13241-1.
- По окончании установки прикрепить идентификационную табличку двери/ворот.
- Это изделие не может быть установлено на створках, в которые встроены двери (за исключением случаев, когда двигатель приводится в действие исключительно при закрытой двери).
- При установке автоматики на высоте менее 2,5 м или при наличии к ней свободного доступа, необходимо обеспечить надлежащую степень защиты электрических и механических компонентов.
- Только для автоматики для рулонных ворот
 - 1) Движущиеся компоненты двигателя должны устанавливаться на высоту более 2,5 м над уровнем пола или над другим уровнем, чтобы можно было позволить осуществить к нему доступ.
 - 2) Редукторный двигатель должен устанавливаться в изолированном пространстве, оснащенном защитным ограждением для того, чтобы доступ к нему был возможен только при использовании инструментов.
- Установить любой стационарный привод вдали от подвижных частей в таком положении, чтобы это не могло создавать опасность. В особенности приводы, работающие в режиме «присутствия человека», должны быть расположены так, чтобы была непосредственно видна управляемая часть, и, за исключением приводов, которые закрываются на ключ, должны быть установлены на минимальной высоте 1,5 м и так, чтобы посторонние лица не имели к ним доступ.
- Установить на хорошо видимом месте, по крайней мере, одно световое сигнальное (мигающее) устройство, а также прикрепить к корпусу табличку с надписью «Внимание».
- Прикрепить постоянную этикетку информацией о работе ручного разблокирования автоматической установки, поместив ее вблизи привода.
- Убедиться, что во время операции не будет механических рисков или что была предусмотрена защита от них, в особенности таких, как опасность удара, раздавливания, захвата и разрыва между ведомой частью и окружающими частями.
- После осуществления установки убедитесь, что двигатель автоматики настроен надлежащим образом и что системы защиты и разблокирования правильно работают.
- При проведении любых работ по техническому обслуживанию или ремонту используйте только фирменные запасные части. Компания снимает с себя всякую ответственность, связанную с безопасностью и правильным функционированием автоматики, в случае использования компонентов других производителей.
- Нельзя вносить никакие изменения в компоненты автоматики, не получив явного разрешения от Компании.
- Проинструктируйте пользователя оборудования о возможных остаточных рисках, установленных системах управления и осуществлении операции открытия в руч-

ную при аварийной ситуации: передайте руководство по эксплуатации конечному пользователю.

- Утилизация упаковочных материалов (пластика, картона, полистирола и т.д.) должна выполняться согласно действующим нормам. Не оставляйте нейлоновые и полистироловые пакеты в доступном для детей месте.

СОЕДИНЕНИЯ

ВНИМАНИЕ! Для подключения к сети используйте: многожильный кабель с минимальным сечением 5 x 1,5 мм² или 4 x 1,5 мм² для трехфазного питания или 3 x 1,5 мм² для однофазного питания (например, допускается использование кабеля типа H05RN-F с сечением 4 x 1,5 мм²). Для подключения вспомогательного оборудования следует использовать провода с минимальным сечением 0,5 мм².

- Необходимо использовать только кнопки с пропускной способностью не менее 10А-250В.
- Провода должны быть связаны дополнительным креплением у клемм (например, с помощью хомуты) для того, чтобы часть отделилась, находясь под напряжением, от частей с безопасным сверхнизким напряжением.
- Во время установки токоподводящий кабель должен быть освобожден от оболочки таким образом, чтобы позволить соединить заземляющий провод с соответствующей клеммой, оставив при этом активные провода как можно более короткими. В случае ослабления крепления кабеля провод заземления следует натягивать в последнюю очередь.

ВНИМАНИЕ! Провода с безопасным сверхнизким напряжением должны быть физически разобщены от проводов с низким напряжением.

Доступ к частям, находящимся под напряжением, должен предоставляться исключительно квалифицированному персоналу (профессиональному установщику).

ПРОВЕРКА АВТОМАТИКИ И ТЕХОБСЛУЖИВАНИЕ

Перед окончательным вводом автоматики в эксплуатацию и в ходе операций по техобслуживанию тщательно проверяйте следующие пункты:

- Проверить, чтобы все компоненты были прочно закреплены;
- Проверить операцию по запуску и остановке в случае ручного привода.
- Проверить логическую схему стандартной работы или работы в особом режиме.
- Только для раздвижных ворот: проверить правильность сцепления зубчатой рейки и шестерни с зазором 2 мм вдоль всей зубчатой рейки; всегда содержать ходовой рельс в чистоте, без детритов.
- Только для раздвижных ворот и дверей: проверить, чтобы путь скольжения ворот был линейным, горизонтальным, и чтобы колеса были пригодны для того, чтобы выдержать вес ворот.
- Только для подвешенных раздвижных ворот (Cantilever): проверить, чтобы во время маневра не было провисания и вибраций.
- Только для распашных ворот: проверить, чтобы ось вращения створок была совершенно вертикальной.
- Только для шлагбаумов: перед тем как открыть люк, пружина должна быть разряжена (вертикальная стрела).
- Проверить правильность функционирования всех предохранительных устройств (фотоэлементы, чувствительные кромок и т.д.) и правильность регулировки устройств, предохраняющего от раздавливания, проконтролировав, чтобы сила импульса, измеренная в точках, предусмотренных стандартом EN 12445, была меньше предусмотренной стандартом EN 12453.
- Сила импульса может быть уменьшена путем использования деформируемых кромок.
- Проверить функциональность аварийного управления, если есть.
- Проверить операции открытия и закрытия с установленными управляющими устройствами.
- Проверить целостность электрических соединений и кабельных проводов, в особенности состояние изолирующих оболочек и уплотнительных кабельных вводов.
- В ходе техобслуживания очистить оптические элементы фотоэлементов.
- На период нахождения автоматики в нерабочем состоянии необходимо включить аварийное разблокирование (см. параграф «АВАРИЙНОЕ УПРАВЛЕНИЕ») с тем, чтобы поставить на холостой ход ведомую часть и позволить открывать или закрывать ворота вручную.
- Если силовой кабель поврежден, его следует заменить у изготовителя или в службе технической поддержки, либо силами персонала, имеющего соответствующую квалификацию, чтобы не допустить возникновения каких-либо рисков.
- Если устанавливаются устройства типа "D" (согласно определению стандарта EN12453), соединенные в непроверенном режиме, предписывать проведение обязательного техобслуживания с периодичностью, по крайней мере, раз в полгода.
- Описанное выше техобслуживание должно повторяться по крайней мере ежегодно или через меньшие интервалы времени в случае, если характеристики места установки этого требуют.

ВНИМАНИЕ!

Помните, что механизация необходима для упрощения эксплуатации ворот/двери и не разрешает проблем, вызванных дефектами и неисправностями в результате установки или отсутствием техобслуживания.



УТИЛИЗАЦИЯ

Уничтожение материалов должно осуществляться в соответствии с действующими нормами. Не выбрасывайте ваш бракованный прибор, использованные батарейки или аккумуляторы вместе с бытовыми отходами. Вы несете ответственность за возврат всех ваших отходов от электрических или электронных приборов, оставляя их в пункте сбора, предназначенном для их переработки.

ДЕМОНТАЖ

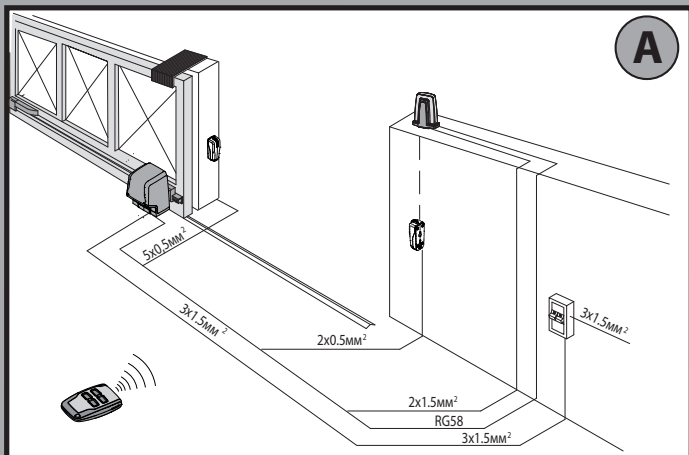
В случае если автоматическое оборудование демонтируется для того, чтобы быть смонтированным в другом месте, необходимо:

- Отключить электропитание и отсоединить все электрооборудование.
- Снять исполнительный механизм с крепежного основания.
- Снять с установки все компоненты.
- В случае, если некоторые компоненты не могут быть сняты или оказались поврежденными, их следует заменить.

ЗАЯВЛЕНИЯ О СООТВЕТСТВИИ МОЖНО ПОСМОТРЕТЬ НА ВЕБ-САЙТЕ ПО АДРЕСУ: <http://www.bft-automation.com/CE>
РУКОВОДСТВА ПО МОНТАЖУ И ЭКСПЛУАТАЦИИ ДОСТУПНЫ В РАЗДЕЛЕ ЗАГРУЗКИ.

Все, что прямо не предусмотрено в настоящем руководстве, не разрешено. Исправная работа исполнительного механизма гарантируется только при соблюдении указаний, приведенных в данном руководстве. Компания не несет ответственности за ущерб, причиненный в результате несоблюдения указаний, приведенных в данном руководстве.
Оставляя неизменными существенные характеристики изделия, Компания оставляет за собой право в любой момент по собственному усмотрению и без предварительного уведомления вносить в изделие подлежащие изменения, улучшающие его технические, конструктивные и коммерческие свойства.

БЫСТРЫЙ МОНТАЖ



Подключение 1 пары непроверяемых фотоэлементов.
Подключение проверяемых фотоэлементов см. на следующих страницах.

F1= 315mAT LEO B CBB 3 230 L02

*** LEO B CBB 3 230 L02**

AUX 3 MAX 24V 0,5A

AUX 3 ≠ 1 AUX 3 = 1

*** LEO B CBB 3 120 F02**

ALARM 24 Vd.c.

ALARM

| | | | | | |
|---|---|---|---|---|---|
| | A | B | C | D | E |
| 8 | 8 | 8 | 8 | 8 | 8 |

SOUND PATTERN SELECTION

VOLUME CONTROL

SOUND PATTERN SELECTION

- 1 CONTINUOUS link A
- 2 LONG PIP link A & E
- 3 SHORT PIP link A & D
- 4 SHRIEK 1 link A B D
- 5 SHRIEK 2 link A C E
- 6 WARBLE 1 link A & B
- 7 WARBLE 2 link A & C
- 8 TWO TONE 1 link B
- 9 TWO TONE 2 link C

Подключение магнитного концевого выключателя

При наличии магнитного выключателя, перемычку не ставить.

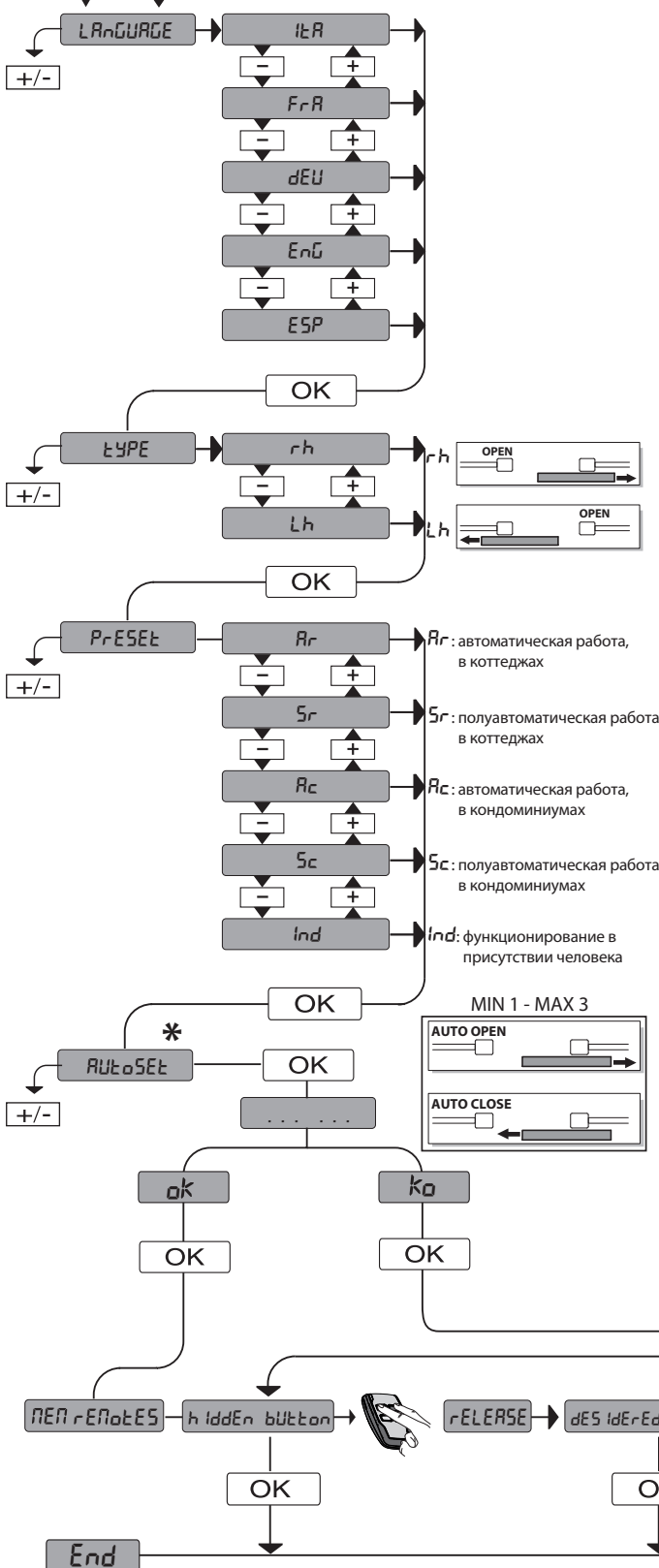
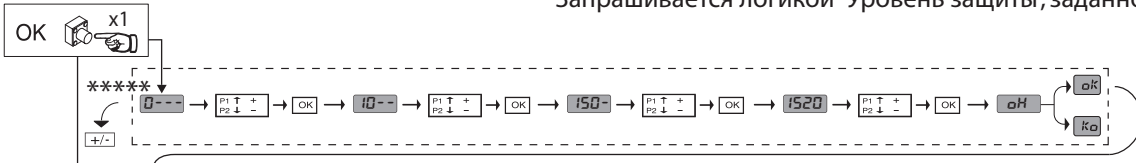
Сеть ~230В **Двигатель** **AUX** **Концевые выключатели** **Питание аксессуаров** **Антенна**

**Правосторонняя установка, логика направления открывания = 000.

МЕНЮ УСТАНОВКИ ОБОРУДОВАНИЯ

***** Ввод пароля.

Запрашивается логикой "Уровень защиты", заданной на 1, 2, 3, 4

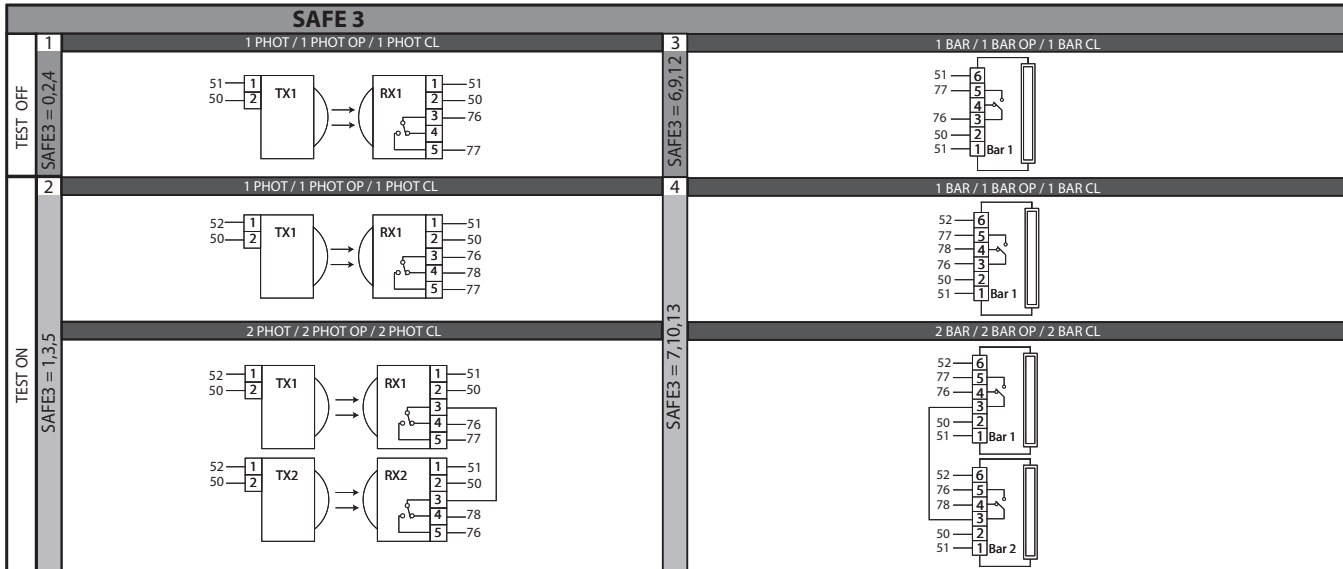
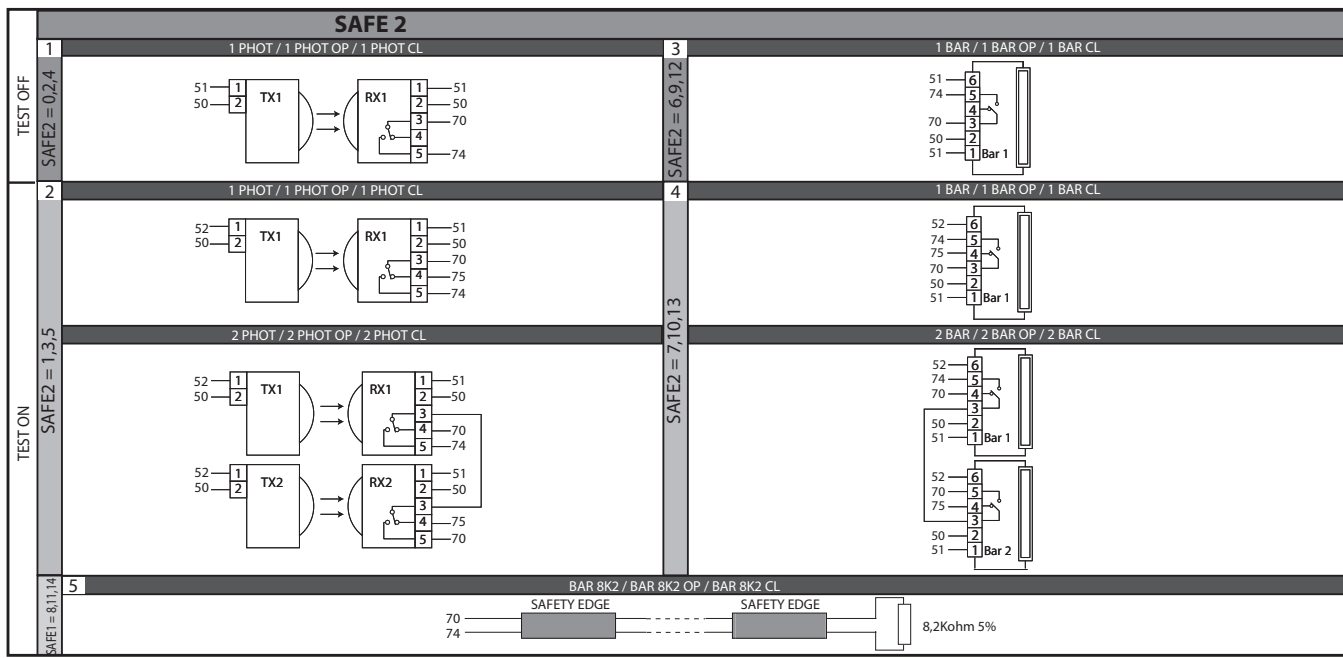
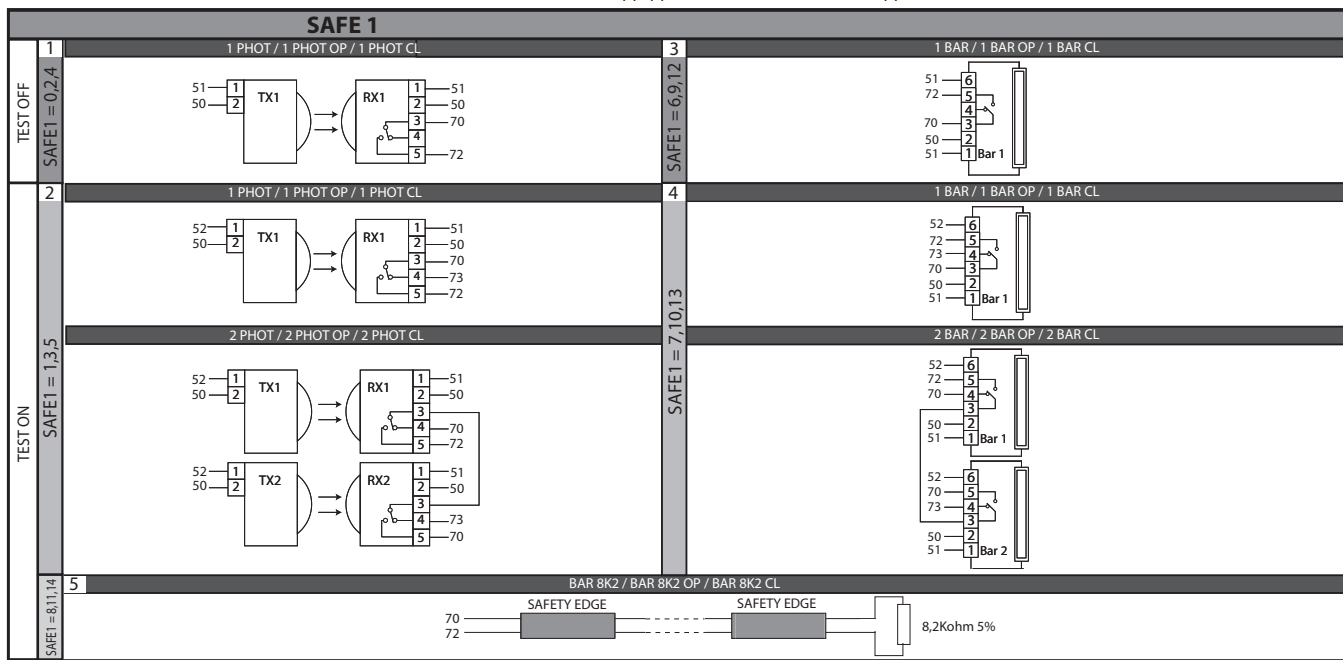
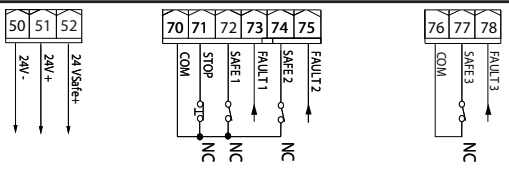


| PRESET | DEFAULT | Rr | Sr | Rc | Sc | ind |
|--|---------------|---|-------|-------|-------|-------|
| ПАРАМЕТРЫ | | | | | | |
| Время работы при открытии [с] | 300 | Установлено при автоматической настройке* | | | | |
| Время работы при закрытии [с] | 300 | Установлено при автоматической настройке* | | | | |
| Промежуток замедления при открытии [%] | 30 | Установлено при автоматической настройке* | | | | |
| Промежуток замедления при закрытии [%] | 30 | Установлено при автоматической настройке* | | | | |
| Сила створки/створок при открытии [%] | 41 (75***) | Установлено при автоматической настройке* | | | | |
| Сила створки/створок при закрытии [%] | 41 (75***) | Установлено при автоматической настройке* | | | | |
| Сила створки/створок при открытии при замедлении [%] | 75 | Установлено при автоматической настройке* | | | | |
| Сила створки/створок при закрытии при замедлении [%] | 75 | Установлено при автоматической настройке* | | | | |
| Торможение [%] | 0 | Установлено при автоматической настройке* | | | | |
| ФУНКЦИИ | | | | | | |
| Время автоматического закрытия | 0 | 1 | 0 | 1 | 0 | 0 |
| Пошаговое движение энкодера | 0 | 1 | 0 | 1 | 0 | 0 |
| Присутствие человека | 2**** | 2**** | 2**** | 2**** | 2**** | 2**** |
| Изменение направления открытия | 1*** | 1*** | 1*** | 1*** | 1*** | 1*** |
| SAFE 1 | 0 | 0 | 0 | 0 | 0 | 1 |
| SAFE 2 | 0 | 0 | 0 | 1 | 1 | 0 |
| SAFE 3 | 0 | / | / | / | / | / |
| IC 1 | 0 | 4 | 4 | 4 | 4 | 0 |
| IC 2 | 6 | / | / | / | / | / |
| IC 3 | 2 | / | / | / | / | / |
| IC 4 | 4 | / | / | / | / | / |
| AUX 3** | 2 | / | / | / | / | / |
| EXPI1 | 3 | / | / | / | / | / |
| EXPI2 | 0 | / | / | / | / | / |
| EXPO1 | 0 | / | / | / | / | / |
| EXPO2 | 1 | / | / | / | / | / |
| | 11 | / | / | / | / | / |
| | 11 | / | / | / | / | / |

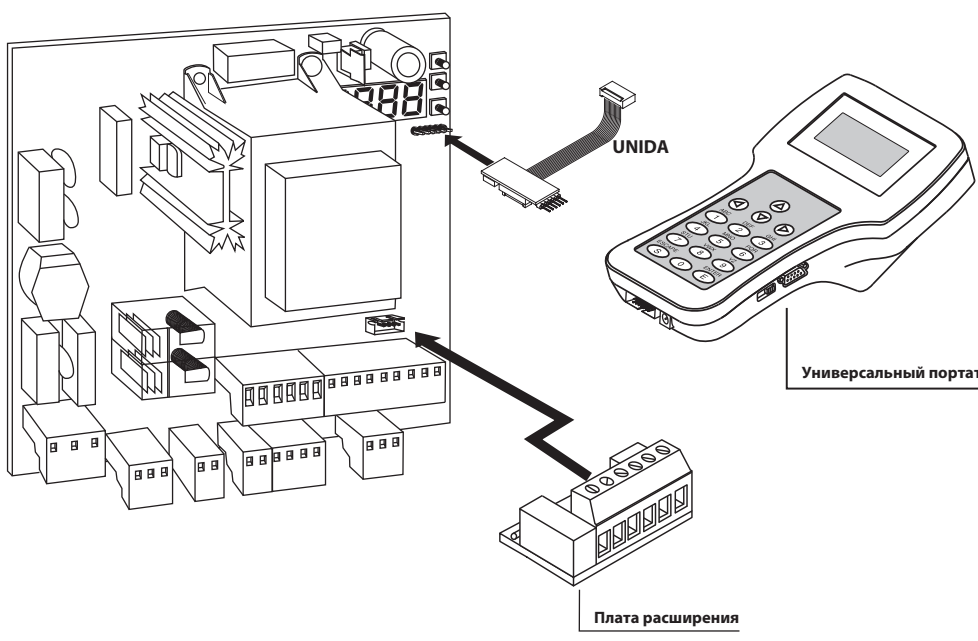
LEGENDA

+ ↑ Перемещение вверх
 - ↓ Перемещение вниз
 OK ← Подтверждение/включение экрана
 + - Выход из меню

* Включен только на LEO B CBB 3 230 L02
 ** Не включен на LEO B CBB 3 120 F02
 *** Установка для LEO B CBB 3 120 F02
 **** Установка для LEO B CBB 3 230 L02



E



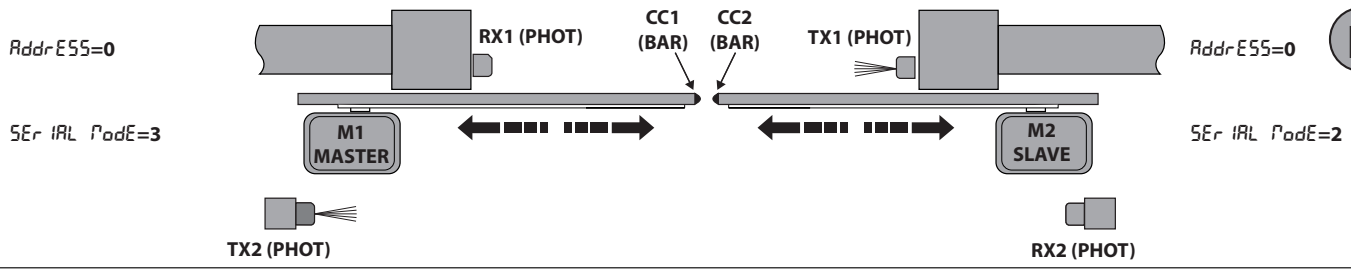
Универсальный портативный программатор

Плата расширения

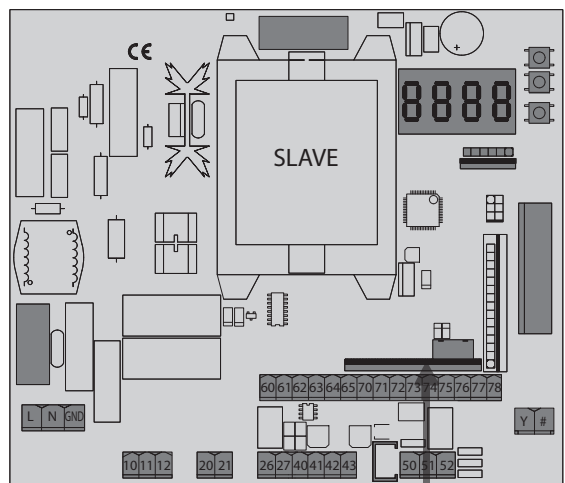
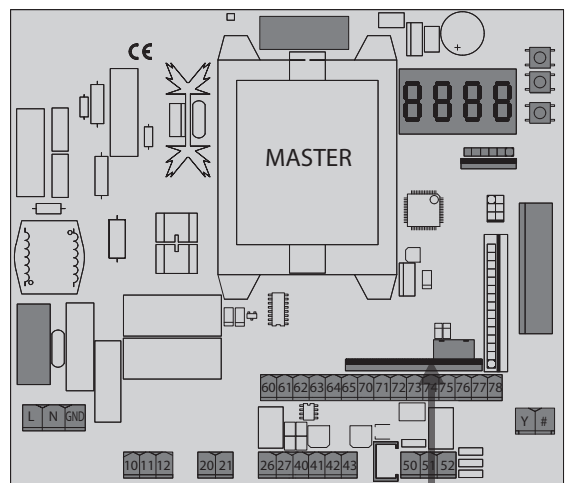


(версии x.40 и последующих)

F



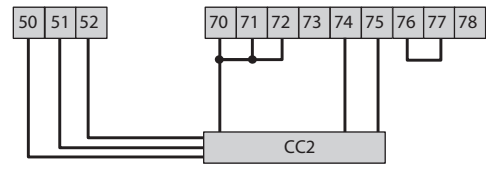
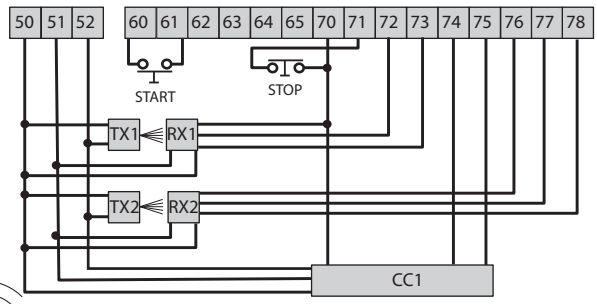
ПРИМЕР: СИНХРОННАЯ РАБОТА ДВУХ СТВОРОК С ДВУМА ПАРАМИ ФОТОЭЛЕМЕНТОВ И ДВУМА БАРЬЕРАМИ.



250м макс.

B EBA RS485 LINX

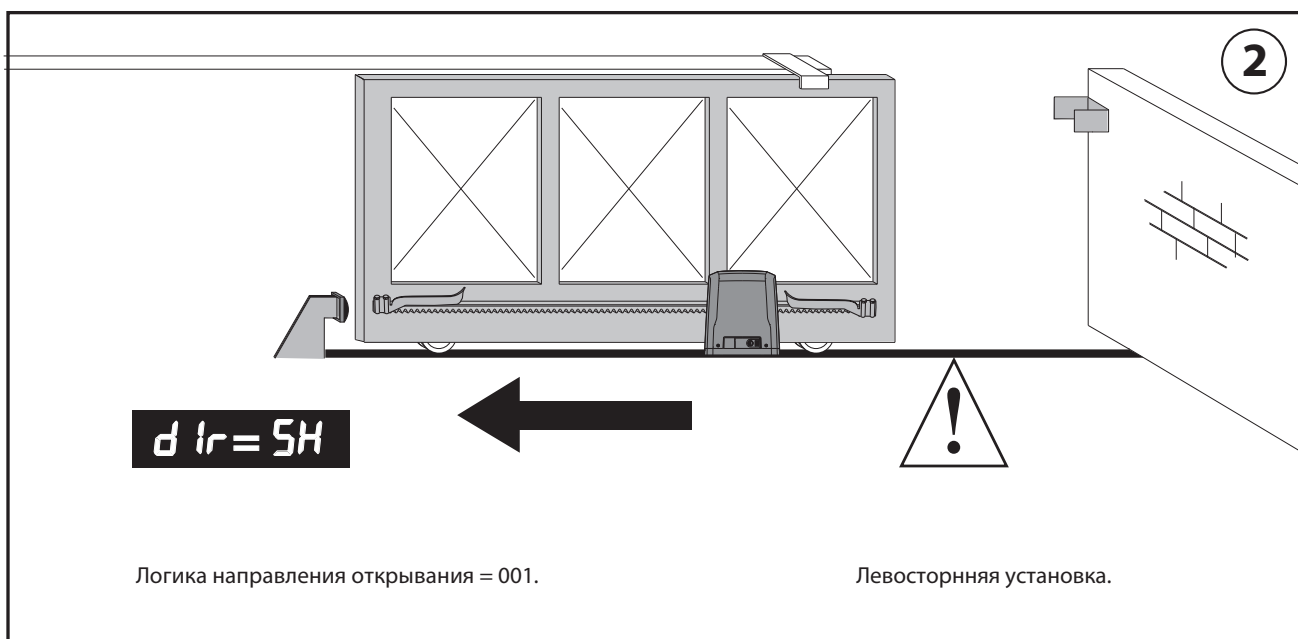
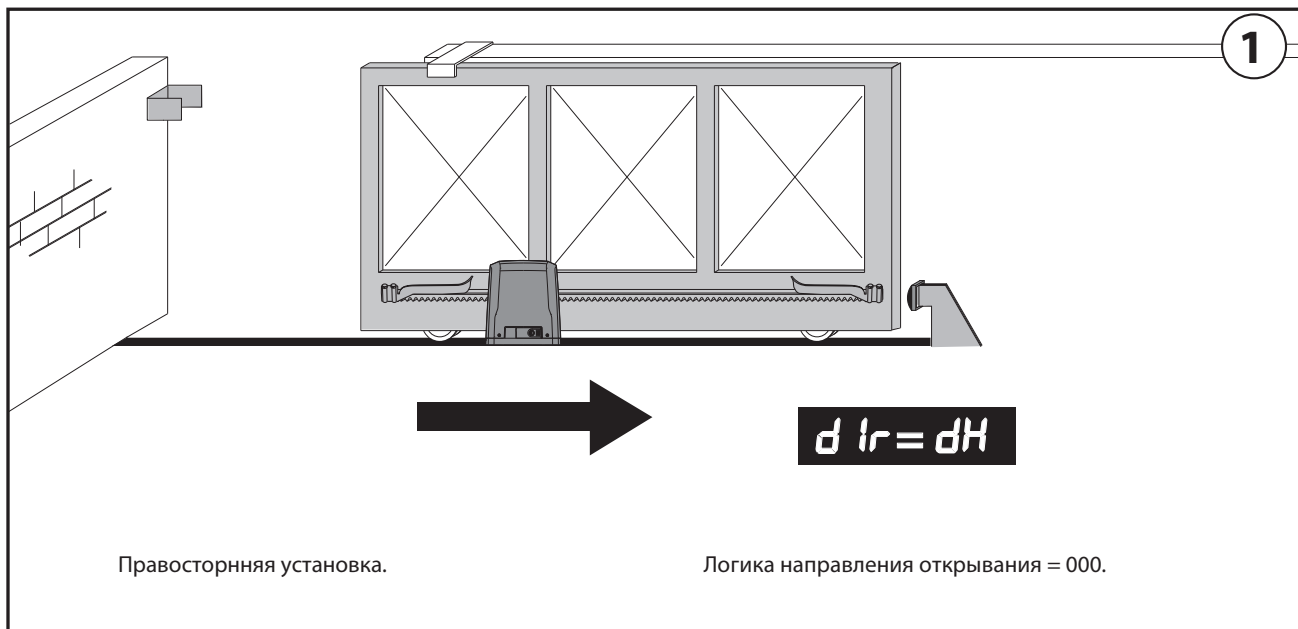
B EBA RS485 LINX



SAFE 2 SLAVE = SAFE 2 MASTER

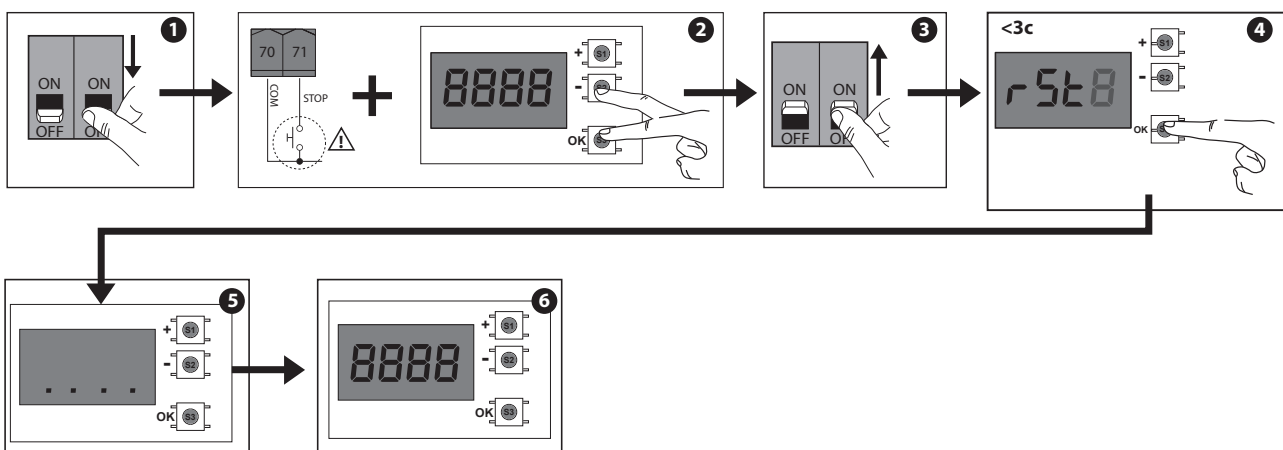
SAFE 1 - 1
 SAFE 2 - 7 (≥6)
 SAFE 3 - 1

G



При изменении логической конфигурации открытия вправо/влево, не меняйте подключение концевых выключателей к клеммам 42-43.

H



2) ОСНОВНЫЕ ПОЛОЖЕНИЯ

Щит управления **LEO В СВВ 3 230 L02 - LEO В СВВ 3 120 F02** поставляется Изготовителем со стандартными настройками. Любые изменения вносятся с помощью встроенного дисплеяного программатора или посредством универсального портативного программатора.

Реализована полная поддержка протокола EELINK.

Основные технические характеристики изделия:

- Управление 1 однофазным двигателем
- Электронная настройка крутящего момента
- Обнаружение препятствий (только на LEO В СВВ 3 230 L02 и LEO В СВВ 3 120 F02)
- Раздельные входы для предохранителей
- Встроенный радиоприемник с непрерывно изменяющимся кодом и с клонированием транзмиттеров.

Плата снабжена клеммной панелью выдвижного типа для более удобного технического обслуживания или замены. Поставляется с рядом перемычек с подключенными кабелями в целях облегчения работ по установке.

Перемычки предназначены для следующих клемм: 70-71, 70-72, 70-74, 76-77. Если указанные выше клеммы уже используются, удалите соответствующие перемычки.

| | LEO В СВВ 3 230 L02 | LEO В СВВ 3 120 F02 |
|--|------------------------------|---------------------------------|
| Питание | 220-230V~ 50Hz/60Hz | 120V~ ±10% 50Hz/60Hz |
| Обнаружение препятствий с энкодером | Есть | Есть |
| Выход клемм 26-27: Контакт НР (24 В~/0,5А) | AUX3 может конфигурироваться | Выход для акустического сигнала |

ПРОВЕРКА

Перед выполнением каждого цикла открытия и закрытия щит **LEO В СВВ 3 230 L02 - LEO В СВВ 3 120 F02** выполняет контроль (проверку) реле хода и предохранительных устройств (фотоэлементов). В случае неисправности в работе проверьте надлежащую работу подсоединенных устройств, а также кабельную проводку.

3) ТЕХНИЧЕСКИЕ ХАРАКТЕРИСТИКИ

| | |
|--|--|
| Питание | 220-230V~ 50Hz/60Hz (LEO В СВВ 3 230 L02) 120V~ ±10% 50Hz/60Hz (LEO В СВВ 3 120 F02) |
| Изоляция сети/низкое напряжение | 2 > 2 МОм 500 В --- |
| Рабочая температура | -20 / +55°C |
| Термическая защита | Внутри двигателя |
| Диэлектрическая прочность | сеть/бит 3750 В~ за 1 минуту |
| Максимальная мощность двигателей | 750W |
| Питание дополнительных устройств | 24 В~ (макс. поглощение 1А) 24 В~ безопасного напряжения |
| AUX 0 | Контакт выравнен 220-230V~N.O. (40W max) (LEO В СВВ 3 230 L02) Контакт выравнен 120V~N.O. (40W max) (LEO В СВВ 3 120 F02) |
| AUX 3/Выход акустического сигнала | Контакт (НР) (24 В~/0,5А максимум) |
| Размеры | 146x170x60mm |
| Плавкие предохранители | см. Fig. B |
| Количество комбинаций: | 4 миллиарда |
| Макс. количество радиопроводов, которые могут быть записаны в память | 63 |

Варианты используемых транзмиттеров:



Все транзмиттеры ROLLING CODE, совместимые с ((CR-Ready))

4) УСТАНОВКА ТРУБ Fig. A

5) ПОДСОЕДИНЕНИЕ КЛЕММНОЙ КОРОБКИ Fig. B

ПРЕДУПРЕЖДЕНИЯ РЕКОМЕНДАЦИИ - При осуществлении монтажа кабельной проводки и установки необходимо соблюдать действующие нормы и, в любом случае, принципы надлежащей технической практики. Проводники, к которым подается питание под другим напряжением, должны быть четко отделены или надлежащим образом изолированы с помощью дополнительной изоляции толщиной, по крайней мере, 1 мм. Провода должны быть связаны и закреплены у клемм на держателе, например, с помощью хомутов. Все соединительные кабели должны проходить вдали от радиаторов.

ПОДКЛЮЧЕНИЯ И КОНФИГУРАЦИЯ КЛЕММНОЙ ПАНЕЛИ

| | ЗАЖИМ | Определение | Описание | |
|---|-------|--|---|--|
| питание | L | ФАЗА | Напряжение питания однофазное 220-230В ±10%, 50-60 Гц, с заземляющим кабелем. (LEO В СВВ 3 230 L02). Напряжение питания однофазное 120 В~ ±10%, 50-60 Гц, с заземляющим кабелем. (LEO В СВВ 3 120 F02). | |
| | N | НЕЙТРАЛЬ | | |
| | GND | ЗЕМЛЯ | | |
| двигатель | 10 | ХОД + КОНД | Подключение двигателя. ХОД + КОНД Ход двигателя и конденсатор ОБЩ Общая Двигателя ХОД + КОНД Ход двигателя и конденсатор | |
| | 11 | ОБЩ | | |
| | 12 | ХОД + КОНД | | |
| AUX | 20 | AUX 0 - КОНТАКТ ПОДКЛЮЧЕН К ИСТОЧНИКУ ПИТАНИЯ 220-230 В~ | Конфигурируемый выход AUX 0 - Умолчание МИГАЮЩАЯ ЛАМПА. МОНОСТАБИЛЬНЫЙ РАДИОКАНАЛ / СИГНАЛЬНАЯ ЛАМПА ОТКРЫТЫХ ВОРОТ SCA/ Управление ЛАМПЫ ОСВЕЩЕНИЯ/ Управление ЛАМПЫ ЗОНЫ/ СВЕТ НА ЛЕСТНИЦЕ/ АВАРИЙНЫЙ СИГНАЛ ОТКРЫТЫХ ВОРОТ/ МИГАЮЩАЯ ЛАМПА/ ЭЛЕКТРОЗАМОК С ЗАЩЕЛКОЙ/ МАГНИТНЫЙ ЭЛЕКТРОЗАМОК/ ТЕХОБСЛУЖИВАНИЕ / МИГАЮЩАЯ ЛАМПА И ТЕХОБСЛУЖИВАНИЕ /АНТИ-ВЗЛОМ/ СОСТОЯНИЕ ВОРОТ / БИСТАБИЛЬНЫЙ РАДИОКАНАЛ / РАДИОКАНАЛ С ТАЙМЕРОМ Смотрите таблицу "Конфигурация выходов AUX". | |
| | 21 |  | | |
| | 26 | AUX 3 - СВОБОДНЫЙ КОНТАКТ (НР) | | Конфигурируемый выход AUX 3 - По умолчанию выход 2-ГО РАДИОКАНАЛА. МОНОСТАБИЛЬНЫЙ РАДИОКАНАЛ / СИГНАЛЬНАЯ ЛАМПА ОТКРЫТЫХ ВОРОТ SCA/ Управление ЛАМПЫ ОСВЕЩЕНИЯ/ Управление ЛАМПЫ ЗОНЫ/ СВЕТ НА ЛЕСТНИЦЕ/ АВАРИЙНЫЙ СИГНАЛ ОТКРЫТЫХ ВОРОТ/ МИГАЮЩАЯ ЛАМПА/ ЭЛЕКТРОЗАМОК С ЗАЩЕЛКОЙ/ МАГНИТНЫЙ ЭЛЕКТРОЗАМОК/ ТЕХОБСЛУЖИВАНИЕ / МИГАЮЩАЯ ЛАМПА И ТЕХОБСЛУЖИВАНИЕ /АНТИ-ВЗЛОМ/ СОСТОЯНИЕ ВОРОТ / БИСТАБИЛЬНЫЙ РАДИОКАНАЛ / РАДИОКАНАЛ С ТАЙМЕРОМ Смотрите таблицу "Конфигурация выходов AUX". |
| | 27 |  | | |
| Концевой выключатель двигателя 1 (модель не в комплектации ULTRA) | 41 | + REF SWE | Общий концевой выключатель | |
| | 42 | SWC | Концевой выключатель закрытия SWC (НЗ). (При наличии магнитного концевого выключателя не подсоединять и не делать перемычку.) | |
| | 43 | SWO | Концевой выключатель открытия SWO (НЗ). (При наличии магнитного концевого выключателя не подсоединять и не делать перемычку.) | |
| Магнитный концевой выключатель двигателя 1 | JP32 | | Подключение магнитного концевого выключателя | |
| питание дополнительных устройств | 50 | 24 В- | Выход питания дополнительного оборудования: Выход питания проверенных предохранительных устройств (транзмиттер фотоэлементов и транзмиттер чувствительной кромки). Выход активен только во время выполнения цикла маневра. | |
| | 51 | 24 В+ | | |
| | 52 | 24 В безопасного напряжения + | | |
| управления | 60 | Общий сигнал | Общий сигнал входов IC 1 и IC 2 | |
| | 61 | IC 1 | Конфигурируемый управляющий вход 1 (НР) - По умолчанию START E (СТАРТ E). START E / START I / OPEN / CLOSE / PED / TIMER / TIMER PED Смотрите таблицу "Конфигурация управляющих входов". | |
| | 62 | IC 2 | Конфигурируемый управляющий вход 2 (НР) - По умолчанию PED (ПЕШ). START E / START I / OPEN / CLOSE / PED / TIMER / TIMER PED Смотрите таблицу "Конфигурация управляющих входов". | |
| | 63 | Общий сигнал | Общий сигнал входов IC 3 и IC 4 | |
| | 64 | IC 3 | Конфигурируемый управляющий вход 1 (НР) - По умолчанию OPEN (ОТКРЫТЬ). START E / START I / OPEN / CLOSE / PED / TIMER / TIMER PED Смотрите таблицу "Конфигурация управляющих входов". | |
| 65 | IC 4 | Конфигурируемый управляющий вход 2 (НР) - По умолчанию CLOSE (ЗАКРЫТИЯ). START E / START I / OPEN / CLOSE / PED / TIMER / TIMER PED Смотрите таблицу "Конфигурация управляющих входов". | | |

РУКОВОДСТВО ПО УСТАНОВКЕ

ПОДКЛЮЧЕНИЯ И КОНФИГУРАЦИЯ КЛЕММНОЙ ПАНЕЛИ

| | ЗАЖИМ | Определение | Описание |
|------------------------------|-------|--------------|---|
| Предохранительные устройства | 70 | Общий сигнал | Общий сигнал входов STOP, SAFE 1 и SAFE 2 |
| | 71 | STOP | Команда прерывает маневр. (H3). Если не используется, оставьте перемычку вставленной. |
| | 72 | SAFE 1 | Конфигурируемый вход безопасности 1 (H3) - По умолчанию PHOT (ФОТ). PHOT / PHOT TEST / PHOT OP / PHOT OP TEST / PHOT CL / PHOT CL TEST / BAR / BAR TEST / BAR 8K2 / BAR OP / BAR OP TEST / BAR 8K2 OP / BAR CL / BAR CL TEST / BAR 8K2 CL. Смотрите таблицу "Конфигурация входов безопасности". |
| | 73 | FAULT 1 | Вход проверки предохранительных устройств, подключенных к SAFE 1. |
| | 74 | SAFE 2 | Конфигурируемый вход безопасности 2 (H3) - По умолчанию BAR. PHOT / PHOT TEST / PHOT OP / PHOT OP TEST / PHOT CL / PHOT CL TEST / BAR / BAR TEST / BAR 8K2 / BAR OP / BAR OP TEST / BAR 8K2 OP / BAR CL / BAR CL TEST / BAR 8K2 CL. Смотрите таблицу "Конфигурация входов безопасности". |
| | 75 | FAULT 2 | Вход проверки предохранительных устройств, подключенных к SAFE 2. |
| | 76 | Общий сигнал | Общий сигнал входов SAFE 3 и SAFE 4 |
| | 77 | SAFE 3 | Конфигурируемый вход безопасности 3 (H3) - По умолчанию PHOT OP (ФОТ ОТКРЫТЬ). PHOT / PHOT TEST / PHOT OP / PHOT OP TEST / PHOT CL / PHOT CL TEST / BAR / BAR TEST / BAR OP / BAR OP TEST / BAR CL / BAR CL TEST. Смотрите таблицу "Конфигурация входов безопасности". |
| | 78 | FAULT 3 | Вход проверки предохранительных устройств, подключенных к SAFE 3. |
| Антенна | Y | АНТЕННА | Вход антенны. Пользуйтесь антенной, настроенной на частоту 433 МГц. Для подключения антенны-приемника используйте коаксиальный кабель RG58. Наличие металлических масс рядом с антенной может создавать помехи радиоприему. В случае слабого сигнала трансмиттера переместите антенну в более подходящее место. |
| | # | SHIELD | |

Конфигурация выходов AUX (Не включен на LEO В CBB 3 120 F02)

| |
|--|
| Логика Aux= 0 – Выход МОНОСТАБИЛЬНОГО РАДИОКАНАЛА. Контакт остается замкнут в течение 1 сек. при включении радиоканала. |
| Логика Aux= 1 – Выход ИНДИКАТОРНОЙ ЛАМПОЧКИ ОТКРЫТЫХ ВОРОТ SCA. Контакт будет замкнут во время открытия и при открытой створке, будет прерывистым при закрытии, будет разомкнут при закрытой створке. |
| Логика Aux= 2 – Выход управления ЛАМПЫ ОСВЕЩЕНИЯ. Контакт остается замкнут в течение 90 секунд после последнего маневра. |
| Логика Aux= 3 – Выход управления ЛАМПЫ ЗОНЫ. Контакт остается замкнут, пока совершается маневр. |
| Логика Aux= 4 – Выход СВЕТА НА ЛЕСТНИЦЕ. Контакт остается замкнут в течение 1 секунды в начале маневра. |
| Логика Aux= 5 – Выход АВАРИЙНОГО СИГНАЛА ОТКРЫТЫХ ВОРОТ. Контакт остается замкнут, если створка останется открыта в течение времени, в два раза большего по сравнению с установленным TCA. |
| Логика Aux= 6 – Выход для МИГАЮЩЕЙ ЛАМПЫ. Контакт остается замкнут во время движения створок. |
| Логика Aux= 7 – Выход для ЭЛЕКТРОЗАМКА С ЗАЩЕЛКОЙ. Контакт остается замкнутым в течение 2 секунд при каждом открытии и каждом закрытии. |
| Логика Aux= 8 – Выход для ЭЛЕКТРОМАГНИТНОГО ЗАМКА. Контакт остается замкнутым при закрытых воротах и во время маневра закрытия. |
| Логика Aux= 9 – Выход ТЕХОБСЛУЖИВАНИЕ. Контакт остается замкнутым при достижении значения, заданного в параметре "Техобслуживание", для сигнализации запроса техобслуживания. |
| Логика Aux= 10 – Выход МИГАЮЩАЯ ЛАМПА И ТЕХОБСЛУЖИВАНИЕ. Контакт остается замкнутым во время движения створок. При достижении значения, заданного в параметре "Техобслуживание", по завершении маневра, при закрытой створке, контакт 4 раза замыкается на 10 с и размыкается на 5 с для сигнализации запроса техобслуживания. |
| Логика Aux= 11 – Не использована |
| Логика Aux= 12 – Выход «анти-взлом»: контакт замыкается, если ворота перемещаются от концевого выключателя на закрытии, при этом питание к электродвигателю не подается. Контакт размыкается после команды от кнопки или пульта радиоуправления. |
| Логика Aux= 13 – Выход СОСТОЯНИЯ ВОРОТ. Контакт остается замкнутым при закрытых воротах. |
| Логика Aux= 14 – Выход БИСТАБИЛЬНОГО РАДИОКАНАЛА. Контакт изменяет состояние (разомкнутый - замкнутый) при активации радиоканала. |
| Логика Aux= 15 – Выход РАДИОКАНАЛА С ТАЙМЕРОМ. Контакт остается замкнутым в случае программируемого времени активации радиоканала (время выхода). Если во время указанного времени клавиша будет вновь нажата, отсчет времени начинается сначала. |

Конфигурация управляющих входов

| |
|---|
| Логика IC= 0 – Выход сконфигурирован как Start E (Старт E). Работа согласно логике Start E-бу Start E. Наружный старт для управления семафором. |
| Логика IC= 1 – Выход сконфигурирован как Start I (Старт I). Работа согласно логике Start E-бу Start E. Внутренний старт для управления семафором. |
| Логика IC= 2 – Выход сконфигурирован как Open (Открыть). Команда осуществляет открытие. Если контакт входа останется замкнут, створки остаются открыты до размыкания контакта. При разомкнутом контакте автоматическая установка закрывается после истечения времени TCA, если оно было включено. |
| Логика IC= 3 – Выход сконфигурирован как Close (Закрыть). Команда осуществляет закрытие. |
| Логика IC= 4 – Выход сконфигурирован как Ped (Пешеход, проход). Команда осуществляет частичное открытие для пешеходного прохода. Работа согласно логике Start E-бу Start E. |
| Логика IC= 5 – Выход сконфигурирован как Timer (Таймер). Работает также, как open, но закрытие обеспечивается даже при отсутствии сетевого питания. |
| Логика IC= 6 – Выход сконфигурирован как Timer Ped (Таймер пешеход, прохода). Команда осуществляет частичное открытие для пешеходного прохода. Если контакт входа останется замкнут, створка остается открыта до размыкания контакта. Если контакт входа будет замкнут и будет включена команда Start E (Старт E), Start I (Старт I) или Open (Открыть), будет осуществлен полный маневр, чтобы затем вернуться к открытию для пешеходного прохода. Закрытие обеспечивается даже при отсутствии сетевого питания. |

Конфигурация входов безопасности

| |
|--|
| Логика SAFE= 0 – Выход сконфигурирован как Phot, фотоэлемент непроверенных (*) (Fig. D, поз. 1). Позволяет подключить устройства, не оснащенные дополнительным проверочным контактом. В случае затенения фотоэлементы активны, как при открытии, так и при закрытии. Затенение фотоэлемента при закрытии инвертирует движение только после освобождения фотоэлемента. Если не используется, оставьте перемычку вставленной. |
| Логика SAFE= 1 – Выход сконфигурирован как Phot test, проверенный фотоэлемент. (Fig. D, поз. 2). Включает проверку фотоэлементов с началом маневра. В случае затенения фотоэлементы активны, как при открытии, так и при закрытии. Затенение фотоэлемента при закрытии инвертирует движение только после освобождения фотоэлемента. |
| Логика SAFE= 2 – Выход сконфигурирован как Phot op, фотоэлемент действует только при открытии непроверенных (*) (Fig. D, поз. 1). Позволяет подключить устройства, не оснащенные дополнительным проверочным контактом. В случае затенения исключается работа фотоэлемента при закрытии. В фазе открытия блокирует движение на время затенения фотоэлемента. Если не используется, оставьте перемычку вставленной. |
| Логика SAFE= 3 – Выход сконфигурирован как Phot op test, проверенный фотоэлемент действует только при открытии (Fig. D, поз. 2). Включает проверку фотоэлементов с началом маневра. В случае затенения исключается работа фотоэлемента при закрытии. В фазе открытия блокирует движение на время затенения фотоэлемента. |
| Логика SAFE= 4 – Выход сконфигурирован как Phot cl, фотоэлемент действует только при закрытии непроверенных (*) (Fig. D, поз. 1). Позволяет подключить устройства, не оснащенные дополнительным проверочным контактом. В случае затенения исключается работа фотоэлемента при открытии. На этапе закрытия функция немедленно инвертируется. Если не используется, оставьте перемычку вставленной. |
| Логика SAFE= 5 – Выход сконфигурирован как Phot cl test, проверенный фотоэлемент действует только при закрытии (Fig. D, поз. 2). Включает проверку фотоэлементов с началом маневра. В случае затенения исключается работа фотоэлемента при открытии. На этапе закрытия функция немедленно инвертируется. |
| Логика SAFE= 6 – Выход сконфигурирован как Bar, чувствительная кромка непроверенных (*) (Fig. D, поз. 3). Позволяет подключить устройства, не оснащенные дополнительным проверочным контактом. Команда изменяет направление движения на противоположное в течение 2 сек. Если не используется, оставьте перемычку вставленной. |
| Логика SAFE= 7 – Выход сконфигурирован как Bar op, проверенная чувствительная кромка (Fig. D, поз. 4). Включает проверку чувствительных кромок с началом маневра. Команда изменяет направление движения на противоположное в течение 2 сек. |
| Логика SAFE= 8 – Выход сконфигурирован как Bar 8k2 (Fig. D, поз. 5). Выход для резистивной кромок 8K2. Команда изменяет направление движения на противоположное в течение 2 сек. |
| Логика SAFE= 9 – Выход сконфигурирован как Bar op, чувствительная кромка с инверсией, активной только при открытии, при включении во время закрытия, выполняется остановка автоматики (СТОП) (рис. D, поз. 3). Обеспечивает подключение устройств, не оснащенных дополнительным проверочным контактом. Срабатывание на этапе открытия вызывает инверсию движения на 2 сек, срабатывание на этапе закрытия вызывает остановку. Если не используется, оставьте перемычку вставленной. |
| Логика SAFE= 10 – Выход сконфигурирован как Bar op test, проверенная чувствительная кромка с инверсией, активной только при открытии, при включении во время закрытия, выполняется остановка автоматики (СТОП) (рис. D, поз. 4). Включает проверку чувствительных кромок с началом маневра. Срабатывание на этапе открытия вызывает инверсию движения на 2 сек, срабатывание на этапе закрытия вызывает остановку. |
| Логика SAFE= 11 – Выход сконфигурирован как Bar 8k2 op, чувствительная кромка 8k2 с инверсией, активной только при открытии, при включении во время закрытия, выполняется остановка автоматики (СТОП) (рис. D, поз. 5). Срабатывание на этапе открытия вызывает инверсию движения на 2 сек, срабатывание на этапе закрытия вызывает остановку. |
| Логика SAFE= 12 – Выход сконфигурирован как Bar cl, чувствительная кромка с инверсией, активной только при закрытии, при включении во время открытия, выполняется остановка автоматики (СТОП) (рис. D, поз. 3). Обеспечивает подключение устройств, не оснащенных дополнительным проверочным контактом. Срабатывание на этапе закрытия вызывает инверсию движения на 2 сек, срабатывание на этапе открытия вызывает остановку. Если не используется, оставьте перемычку вставленной. |
| Логика SAFE= 13 – Выход сконфигурирован как Bar cl test, проверенная чувствительная кромка с инверсией, активной только при закрытии, при включении во время открытия, выполняется остановка автоматики (СТОП) (рис. D, поз. 4). Включает проверку чувствительных кромок с началом маневра. Срабатывание на этапе закрытия вызывает инверсию движения на 2 сек, срабатывание на этапе открытия вызывает остановку. |
| Логика SAFE= 14 – Выход сконфигурирован как Bar 8k2 cl, чувствительная кромка 8k2 с инверсией, активной только при закрытии, при включении во время открытия, выполняется остановка автоматики (СТОП) (рис. D, поз. 5). Срабатывание на этапе закрытия вызывает инверсию движения на 2 сек, срабатывание на этапе открытия вызывает остановку. |

(*) Если устанавливаются устройства типа "D" (согласно определению стандарта EN12453), соединенные в непроверенном режиме, предписывать проведение обязательного техобслуживания с периодичностью, по крайней мере, раз в полгода.

6) ПРЕДОХРАНИТЕЛЬНЫЕ УСТРОЙСТВА

Примечание: использовать только предохранительные устройства приемных устройств со свободно изменяющим состояние контактом.

6.1) ПРОВЕРЕННЫЕ УСТРОЙСТВА Fig. D

6.2) ПОДСОЕДИНЕНИЕ 1 ПАРЫ НЕПРОВЕРЕННЫХ ФОТОЭЛЕМЕНТОВ FIG. C

7) ДОСТУП К МЕНЮ: FIG. 1

7.1) МЕНЮ ПАРАМЕТРОВ (PR-RF) (ТАБЛИЦА "А" ПАРАМЕТРЫ)

7.2) МЕНЮ ЛОГИЧЕСКИХ ФУНКЦИЙ (LOG IC) (ТАБЛИЦА "В" ЛОГИЧЕСКИЕ ФУНКЦИИ)

7.3) МЕНЮ РАДИО (RAD IO) (ТАБЛИЦА "С" РАДИО)

ВАЖНОЕ ПРИМЕЧАНИЕ: ПЕРВЫЙ СОХРАНЕННЫЙ В ПАМЯТИ ПЕРЕДАТЧИК НЕОБХОДИМО ОТМЕТИТЬ В КАЧЕСТВЕ ГЛАВНОГО (MASTER).

В случае программирования вручную, первому передатчику назначается КЛЮЧЕВОЙ КОД ПРИЕМНОГО УСТРОЙСТВА; данный код необходим для того, чтобы обеспечить возможность дальнейшего клонирования радиотрансмиттеров.

Кроме того, встроенное бортовое приемное устройство Clonix обеспечивает выполнение некоторых важных передовых функций:

- Клонирование главного передатчика (rolling-code или фиксированный код).
- Клонирование для замены передатчиков, уже подключенных к приемному устройству.
- Управление базой данных передатчиков.
- Управление системой приемных устройств.

Для использования этих передовых функций смотрите руководство по универсальному портативному программатору, а также „Общее руководство по программированию приемных устройств“.

В случае использования 4-канального радиоуправления рекомендуется зарезервировать за одним из них функцию останова (STOP)

7.4) МЕНЮ ЗАВОДСКИХ НАСТРОЕК (dEFAULT)

Возвращает блок управления к значениям, заданным по умолчанию (DEFAULT). После перезапуска необходимо ввести новые автоматические настройки (AUTOSSET).

7.5) МЕНЮ ЯЗЫК (SP-RchE)

Позволяет задать язык дисплея программатора.

7.6) МЕНЮ АВТОМАТИЧЕСКОЙ НАСТРОЙКИ (AutoSEt)

(ВКЛЮЧЕН ТОЛЬКО НА LEO В СВВ 3 230 L02)

- Начать операцию автоматической настройки, войдя в специальное меню.
- После нажатия клавиши ОК отобразится сообщение "....." блок управления управляет маневром открытия, за которым следует маневр закрытия, во время которого автоматически настраивается минимальное значение крутящего момента, необходимое для движения створки.

Количество маневров, необходимых для автоматической настройки это 3. В этой фазе следует избегать срабатывания фотоэлементов, а также использования команд ПУСК (START), СТОП (STOP) и дисплея.

По окончании этой операции блок управления автоматически установит оптимальные значения силы, пространства для замедления и время работы. Проверьте их и, в случае необходимости, измените их, как описано в программировании.

ВНИМАНИЕ! Проверьте, чтобы значение силы импульса, измеренное в точках, предусмотренных стандартом EN12445, было меньше предусмотренного стандартом EN 12453.

Сила импульса может быть уменьшена путем использования деформируемых кромок.

Внимание!! На этапе задания автоматических настроек функция обнаружения препятствий не включена, поэтому монтажник должен контролировать движение автоматической установки и не

допускать приближения к ней или нахождения в радиусе ее действия после завершения проверки установки

1. Выполнить операцию АВТОМАТИЧЕСКОЙ НАСТРОЙКИ (*)

2. Проверить ударные силы: если соблюдаются пределы (**), перейти к пункту 10, в противном случае
3. При необходимости скорректировать параметры чувствительности (сила): смотреть таблицу параметров.
4. Снова проверить ударные силы: если соблюдаются пределы (**), перейти к пункту 10, в противном случае
5. Применить пассивную кромку
6. Снова проверить ударные силы: если соблюдаются пределы (**), перейти к пункту 10, в противном случае
7. Применить чувствительные к давлению или электрочувствительные предохранительные устройства (например, активную кромку) (**)
8. Снова проверить ударные силы: если соблюдаются пределы (**), перейти к пункту 10, в противном случае
9. Разрешить движение привода только в режиме „Присутствие человека“
10. Убедиться, что все приборы обнаружения присутствия на участке проведения операций исправно работают

(*) Перед осуществлением автоматической настройки убедиться, что все работы по монтажу и принятию необходимых мер безопасности были выполнены в соответствии с предписаниями инструкции по установке, содержащихся в руководстве по механизации.

(**) В зависимости от анализа рисков, в любом случае, может возникнуть необходимость применить чувствительные предохранительные устройства

7.7) МЕНЮ СТАТИСТИКИ

Позволяет отобразить версию платы, общее количество маневров (в сотнях), количество записанных в память радиоуправлений и последние 30 ошибок (первые 2 цифры указывают на положение, последние 2 - на код ошибки). Ошибка 01 - это самая недавняя ошибка.

7.8) МЕНЮ ПАРОЛЯ

Позволяет установить пароль для программирования платы по сети U-link». При логике "УРОВЕНЬ ЗАЩИТЫ", заданном на 1,2,3,4, запрашивается пароль для доступа к меню программирования. После 10 неудачных попыток подряд перед выполнением новой попытки необходимо подождать 3 минуты. В этот период при каждой попытке доступа на дисплее отображается "BLOC". Пароль по умолчанию - 1234.

8) ДОПОЛНИТЕЛЬНЫЕ МОДУЛИ U-LINK

Смотрите руководство для модулей U-link
Применение некоторых модулей вызовет уменьшение радиосвязности. Привести установку в соответствие с подходящей антенной, настроенной на частоту 433 МГц

9) РАЗДВИЖНЫЕ ПРОТИВОПОСТАВЛЕННЫЕ СТВОРКИ (Fig.F)

Смотрите руководство для модулей U-link
ПРИМЕЧАНИЕ: На плате, установленной как Slave (Подчиненная), вход кромки (Кромка/ Тестирование кромки / Кромка 8k2) должен конфигурироваться только на SAFE2.

10) ВОССТАНОВЛЕНИЕ ЗАВОДСКИХ НАСТРОЕК (Pис.Н)

ВНИМАНИЕ! При этом блок управления возвращается на заводские настройки и стираются все записанные в память радиокоманды.
ВНИМАНИЕ! Неправильная настройка может причинить ущерб людям, животным или предметам.

- Отключите напряжение от платы (Pис. Н поз. 1)
- Разомкните вход Стоп и нажмите одновременно кнопки - и ОК (Pис.Н поз. 2)
- Подайте напряжение на плату (Pис. Н поз. 3)
- Дисплей отображает RST, в течение 3 с подтвердите клавишей ОК (Pис. Н поз. 4)
- Дождитесь окончания процедуры (Pис.Н поз. 5)
- Процедура завершена (Pис.Н поз. 6)

ТАБЛИЦА "А" - МЕНЮ ПАРАМЕТРОВ - (PR-RF)

| Параметр | мин. | макс. | По умолчанию | Личные | Определение | Описание |
|----------------|------|-------|---|--------|--|---|
| oPEн uорHт | 5 | 300 | 300 | | Время работы при открытии [с] | Максимальное время работы двигателя/-лей при открытии. Задать время работы на чуть большее значение, чем продолжительность полного маневра. Значение модифицируется операцией автоматической настройки, адаптирующей ее к обнаруженному времени работы |
| clS uорHт | 5 | 300 | 300 | | Время работы при закрытии [с] | Максимальное время работы двигателя/-лей при закрытии. Задать время работы на чуть большее значение, чем продолжительность полного маневра Значение модифицируется операцией автоматической настройки, адаптирующей ее к обнаруженному времени работы |
| тсР | 0 | 180 | 40 | | Время автоматического закрытия [с] | Время ожидания перед автоматическим закрытием. |
| тrFLGht.cLr.t | 1 | 180 | 40 | | Время освобождения зоны семафора [с] | Время освобождения конкретной зоны от дорожного трафика, регулируемого семафором. |
| oUtPut t iPE | 1 | 240 | 10 | | Время активации выхода по таймеру [s] | Длительность активации выхода радиоканала с таймером в секундах. |
| oP.d iSt.SLoUd | 0 | 99 | 0 (LEO В СВВ 3 120 F02) 30 (LEO В СВВ 3 230 L02) | | Промежуток замедления при открытии [%] | Промежуток замедления при открытии двигателя/двигателей, выраженный в процентах к общему ходу. Операция автоматической настройки модифицирует значения промежутков замедления, если они не позволяют пройти по крайней мере 50 см на замедленной скорости. ВНИМАНИЕ: После изменения этого параметра будет необходимо совершить полный маневр без прерываний. ВНИМАНИЕ: с надписью "SET" на дисплее не будет включено обнаружение препятствий. |
| cl.d iSt.SLoUd | 0 | 99 | 0 (LEO В СВВ 3 120 F02) 30 (LEO В СВВ 3 230 L02) | | Промежуток замедления при закрытии [%] | Промежуток замедления при закрытии двигателя/двигателей, выраженный в процентах к общему ходу. Операция автоматической настройки модифицирует значения промежутков замедления, если они не позволяют пройти по крайней мере 50 см на замедленной скорости. ВНИМАНИЕ: После изменения этого параметра будет необходимо совершить полный маневр без прерываний. ВНИМАНИЕ: с надписью "SET" на дисплее не будет включено обнаружение препятствий. |

(*) В Европейском Сообществе должен применяться стандарт EN12453 для пределов силы и стандарт EN12445 для способов измерения.

(**) Сила импульса может быть уменьшена путем использования деформируемых кромок.

РУКОВОДСТВО ПО УСТАНОВКЕ

ТАБЛИЦА "А" - МЕНЮ ПАРАМЕТРОВ - (PPrRF)

| Параметр | мин. | макс. | По умолчанию | Личные | Определение | Описание |
|--------------------------------|------|-------|--|--------|---|---|
| <i>PPr t iRL oPE n iRL</i> | 10 | 50 | 20 | | Частичное открытие [%] | Промежуток частичного открытия в процентном отношении к общему открытию после включения привода пешеходного прохода PED. |
| <i>oPForce</i> | 1 | 99 | 41 (LEO V CBV 3 230 L02) 75 (LEO V CBV 3 120 F02) | | Сила створки/створок при открытии [%] | Сила, оказываемая створкой/створками при открытии. Только для LEO V CBV 3 230 L02: Представляет собой процент вырабатываемой силы, помимо той, которая была записана в память во время автоматической настройки (и впоследствии обновлена), перед тем как сгенерировать аварийный сигнал обнаружения препятствия. Параметр устанавливается автоматически при автоматической настройке. ⚠ ВНИМАНИЕ: Влияет напрямую на ударную силу: Проверить, чтобы с установленной величиной соблюдались действующие стандарты безопасности (*). При необходимости, установить защитные средства, предохраняющие от раздавливания (**). |
| <i>cLSForce</i> | 1 | 99 | 41 (LEO V CBV 3 230 L02) 75 (LEO V CBV 3 120 F02) | | Сила створки/створок при закрытии [%] | Сила, оказываемая створкой/створками при закрытии. Только для LEO V CBV 3 230 L02: Представляет собой процент вырабатываемой силы, помимо той, которая была записана в память во время автоматической настройки (и впоследствии обновлена), перед тем как сгенерировать аварийный сигнал обнаружения препятствия. Параметр устанавливается автоматически при автоматической настройке. ⚠ ВНИМАНИЕ: Влияет напрямую на ударную силу: проверить, чтобы с установленной величиной соблюдались действующие стандарты безопасности (*). При необходимости, установить защитные средства, предохраняющие от раздавливания (**). |
| <i>oP.SLudForce</i> | 1 | 99 | 75 | | Сила створки/створок при открытии при замедлении [%] | Сила, производимая створкой/створками при открытии на скорости замедления. Только для LEO V CBV 3 230 L02: Представляет собой процент вырабатываемой силы, помимо той, которая была записана в память во время автоматической настройки (и впоследствии обновлена), перед тем как сгенерировать аварийный сигнал обнаружения препятствия. Параметр устанавливается автоматически при автоматической настройке. ⚠ ВНИМАНИЕ: Влияет напрямую на ударную силу: Проверить, чтобы с установленной величиной соблюдались действующие стандарты безопасности (*). При необходимости, установить защитные средства, предохраняющие от раздавливания (**). |
| <i>cLS.SLud. Force</i> | 1 | 99 | 75 | | Сила створки/створок при закрытии при замедлении [%] | Сила, производимая створкой/створками при закрытии на скорости замедления. Только для LEO V CBV 3 230 L02: Представляет собой процент вырабатываемой силы, помимо той, которая была записана в память во время автоматической настройки (и впоследствии обновлена), перед тем как сгенерировать аварийный сигнал обнаружения препятствия. Параметр устанавливается автоматически при автоматической настройке. ⚠ ВНИМАНИЕ: Влияет напрямую на ударную силу: проверить, чтобы с установленной величиной соблюдались действующие стандарты безопасности (*). При необходимости, установить защитные средства, предохраняющие от раздавливания (**). |
| <i>brANE</i> | 0 | 99 | 0 | | Торможение [%] | Процент торможения, используемый для остановки движения двигателя/двигателей. |
| <i>Pr IntEnRncE</i> | 0 | 250 | 0 | | Программирование порогового числа маневров техобслуживания [в сотнях] | Позволяет задавать число маневров, при превышении которого сигнализируется запрос техобслуживания на выходе AUX, сконфигурированном как "Техобслуживание" или "Мигающая лампа и техобслуживание" |

(*) В Европейском Сообществе должен применяться стандарт EN12453 для пределов силы и стандарт EN12445 для способов измерения.

(**) Сила импульса может быть уменьшена путем использования деформируемых кромок.

ТАБЛИЦА "В" - МЕНЮ ЛОГИЧЕСКИХ ФУНКЦИЙ - (LoB Ic)

| Логическая функция | Определение | По умолчанию | Запоминание введенной настройки | Опции | | | | | | | | | | | | | | | | | | | | | | | |
|--------------------------------------|---|----------------------------|-------------------------------------|---|--|--------------------|--|--|--------|--------|--------|---|---|--|--|---|---|----------------------------|--------------------------------|---|----------------------------|-------------------------|--------------------------------------|---|--|--------------------|-------------------------------------|
| <i>tсА</i> | Время автоматического закрытия | 0 | 0 1 | Логическая функция не включена Включает функцию автоматического закрытия | | | | | | | | | | | | | | | | | | | | | | | |
| <i>FRSt cLS</i> | Быстрое закрытие | 0 | 0 1 | Логическая функция не включена Закрывает через 3 сек. после освобождения фотоэлементов, до ожидания заданного окончания TCA. | | | | | | | | | | | | | | | | | | | | | | | |
| <i>StEP-by- StEP PouEPnt</i> | Пошаговое движение | 0 | 0 1 2 | <table border="1"> <thead> <tr> <th rowspan="2"></th> <th colspan="3">пошаговое движение</th> </tr> <tr> <th>2 ШАГА</th> <th>3 ШАГА</th> <th>4 ШАГА</th> </tr> </thead> <tbody> <tr> <td>0</td> <td>Входы, конфигурированные как Start E, Start I, Ped, работают с 4-шаговой логикой.</td> <td></td> <td></td> </tr> <tr> <td rowspan="2">1</td> <td>Входы, конфигурированные как Start E, Start I, Ped, работают с 3-шаговой логикой. Импульс на этапе закрытия инвертирует движение.</td> <td>ЗАКРЫТО ПРИ ЗАКРЫТИИ</td> <td>ОТКРЫВАЕТ ОТКРЫВАЕТ СТОП</td> </tr> <tr> <td>Входы, конфигурированные как Start E, Start I, Ped, работают с 2-шаговой логикой. При каждом импульсе инвертирует движение.</td> <td>ОТКРЫТО ПРИ ОТКРЫТИИ</td> <td>ЗАКРЫВАЕТ СТОП + TCA</td> <td>ОТКРЫВАЕТ ЗАКРЫВАЕТ СТОП + TCA</td> </tr> <tr> <td>2</td> <td></td> <td>ПОСЛЕ ОСТАНОВКИ</td> <td>ОТКРЫВАЕТ ОТКРЫВАЕТ ОТКРЫВАЕТ</td> </tr> </tbody> </table> | | пошаговое движение | | | 2 ШАГА | 3 ШАГА | 4 ШАГА | 0 | Входы, конфигурированные как Start E, Start I, Ped, работают с 4-шаговой логикой. | | | 1 | Входы, конфигурированные как Start E, Start I, Ped, работают с 3-шаговой логикой. Импульс на этапе закрытия инвертирует движение. | ЗАКРЫТО ПРИ ЗАКРЫТИИ | ОТКРЫВАЕТ ОТКРЫВАЕТ СТОП | Входы, конфигурированные как Start E, Start I, Ped, работают с 2-шаговой логикой. При каждом импульсе инвертирует движение. | ОТКРЫТО ПРИ ОТКРЫТИИ | ЗАКРЫВАЕТ СТОП + TCA | ОТКРЫВАЕТ ЗАКРЫВАЕТ СТОП + TCA | 2 | | ПОСЛЕ ОСТАНОВКИ | ОТКРЫВАЕТ ОТКРЫВАЕТ ОТКРЫВАЕТ |
| | пошаговое движение | | | | | | | | | | | | | | | | | | | | | | | | | | |
| | 2 ШАГА | 3 ШАГА | 4 ШАГА | | | | | | | | | | | | | | | | | | | | | | | | |
| 0 | Входы, конфигурированные как Start E, Start I, Ped, работают с 4-шаговой логикой. | | | | | | | | | | | | | | | | | | | | | | | | | | |
| 1 | Входы, конфигурированные как Start E, Start I, Ped, работают с 3-шаговой логикой. Импульс на этапе закрытия инвертирует движение. | ЗАКРЫТО ПРИ ЗАКРЫТИИ | ОТКРЫВАЕТ ОТКРЫВАЕТ СТОП | | | | | | | | | | | | | | | | | | | | | | | | |
| | Входы, конфигурированные как Start E, Start I, Ped, работают с 2-шаговой логикой. При каждом импульсе инвертирует движение. | ОТКРЫТО ПРИ ОТКРЫТИИ | ЗАКРЫВАЕТ СТОП + TCA | ОТКРЫВАЕТ ЗАКРЫВАЕТ СТОП + TCA | | | | | | | | | | | | | | | | | | | | | | | |
| 2 | | ПОСЛЕ ОСТАНОВКИ | ОТКРЫВАЕТ ОТКРЫВАЕТ ОТКРЫВАЕТ | | | | | | | | | | | | | | | | | | | | | | | | |
| <i>Encoder</i> | Encoder | 2 | 0 1 2 | <p>Функционирование при отключенном энкодере</p> <p>⚠ ВНИМАНИЕ Данная настройка полностью отключает защиту от раздавливания с высоким риском для безопасности! Установить активные кромки безопасности на бортик закрытия и открытия либо переключить на работу в режиме присутствия человека. (см. логическую схему «Присутствие человека»)</p> <p>1 Работа с энкодером, используемым как датчик положения для получения отметок снижения скорости. Обнаружение заблокированных ворот. Установка вручную параметров "сила открытия", "сила закрытия" "сила замедления при открытии" и "сила замедления при закрытии"</p> <p>2 Включен только на LEO V CBV 3 230 L02 Автоматическая работа с энкодером: замедление и обнаружение препятствия при помощи энкодера. Возможность использования функции "автоматической настройки". Регулировка чувствительности к препятствиям (параметры силы открытия, силы закрытия, силы замедления при открытии, силы замедления при закрытии) (по умолчанию).</p> <p>⚠ ВНИМАНИЕ: Проверьте, чтобы сила удара, измеренная в точках, предусмотренных стандартом EN12445, была меньше предусмотренной стандартом EN 12453.</p> <p>⚠ ВНИМАНИЕ: Ошибочный ввод пороговой чувствительности может привести к травмированию людей, животных либо повреждению предметов.</p> | | | | | | | | | | | | | | | | | | | | | | | |

РУКОВОДСТВО ПО УСТАНОВКЕ

ТАБЛИЦА "В" - МЕНЮ ЛОГИЧЕСКИХ ФУНКЦИЙ - (L05 Ic)

| Логическая функция | Определение | По умолчанию | Запоминание введенной настройки | Опции |
|-----------------------|--|--------------|---------------------------------|---|
| PrE-RLArP | Предупредительный сигнал | 0 | 0 | Мигающая лампочка включается одновременно с запуском двигателя/двигателей. |
| | | | 1 | Мигающая лампочка включается, примерно, за 3 секунды до запуска двигателя/двигателей. |
| hold-to-run | Присутствие человека | 0 | 0 | Импульсная работа. |
| | | | 1 | Работа в режиме «присутствие человека». Вход 61 конфигурируется как OPEN UP. Вход 62 конфигурируется как CLOSE UP. Маневр продолжается до тех пор, пока сохраняется нажатие на клавиши OPEN UP или CLOSE UP.  ВНИМАНИЕ: предохранительные устройства не включены. |
| | | | 2 | Аварийная работа в режиме «присутствие человека». Обычно происходит импульсная работа. Если плате не удается провести тестирование предохранительных устройств (фотоэлемент или кромка, ErOx) 3 раза подряд, включается работа в режиме «присутствия человека» на 1 минуту после того, как будут отпущены клавиши OPEN UP - CLOSE UP. Вход 61 конфигурируется как OPEN UP. Вход 62 конфигурируется как CLOSE UP.  ВНИМАНИЕ: при аварийной работе в режиме «присутствия человека» предохранительные устройства не включены. |
| IbL oPEn | Блокировка импульсов при открытии | 0 | 0 | Импульсы входов, сконфигурированных как Start E, Start I, Ped, оказывают воздействие во время открытия. |
| | | | 1 | Импульсы входов, сконфигурированных как Start E, Start I, Ped, не оказывают воздействие во время открытия. |
| * IbL tCA | Блокировка импульсов во время TCA | 0 | 0 | Импульсы входов, сконфигурированных как Start E, Start I, Ped, оказывают воздействие во время паузы TCA. |
| | | | 1 | Импульсы входов, сконфигурированных как Start E, Start I, Ped, не оказывают воздействие во время паузы TCA. |
| IbL cLoSE | Блокировка импульсов при закрытии | 0 | 0 | Импульсы входов, сконфигурированных как Start E, Start I, Ped, оказывают воздействие во время закрытия. |
| | | | 1 | Импульсы входов, сконфигурированных как Start E, Start I, Ped, не оказывают воздействие во время закрытия. |
| oPEn In othEr dIrEct. | Изменение направления открытия | 0 | 0 | Стандартная работа (См. Fig. G, поз. 1). |
| | | | 1 | Инвертируется направление открытия по сравнению со стандартной работой (См. Fig. G, поз. 2). |
| SAFE 1 | Конфигурация входа безопасности SAFE 1. 72 | 0 | 0 | Вход сконфигурирован как Phot, фотоэлемент. |
| | | | 1 | Вход сконфигурирован как Phot test, проверенный фотоэлемент. |
| | | | 2 | Вход сконфигурирован как Phot op, фотоэлемент действует только при открытии. |
| SAFE 2 | Конфигурация входа безопасности SAFE 2. 74 | 6 | 3 | Вход сконфигурирован как Phot op test, проверенный фотоэлемент действует только при открытии. |
| | | | 4 | Вход сконфигурирован как Phot cl, фотоэлемент действует только при закрытии. |
| | | | 5 | Вход сконфигурирован как Phot cl test, проверенный фотоэлемент действует только при закрытии. |
| SAFE 3 | Конфигурация входа безопасности SAFE 3. 77 | 2 | 6 | Вход сконфигурирован как Var, чувствительная кромка. |
| | | | 7 | Вход сконфигурирован как Var, проверенная чувствительная кромка. |
| | | | 8 | Вход сконфигурирован как Var 8k2 (Не активен на SAFE 3). |
| | | | 9 | Вход сконфигурирован как Var OP, чувствительная кромка с инверсией, активной только при открытии. При закрытии обеспечивается остановка движения. |
| | | | 10 | Вход сконфигурирован как Var OP TEST, проверенная чувствительная кромка с инверсией, активной только при открытии. При закрытии выполняется остановка движения. |
| | | | 11 | Вход сконфигурирован как Var OP 8k2 чувствительная кромка с инверсией, активной только при открытии. При закрытии выполняется остановка движения. (Не активен на SAFE 3). |
| | | | 12 | Вход сконфигурирован как Var CL, чувствительная кромка с инверсией, активной только при закрытии. При открытии выполняется остановка движения. |
| | | | 13 | Вход сконфигурирован как Var CL TEST, чувствительная кромка с инверсией, активной только при закрытии. При открытии выполняется остановка движения. |
| Ic 1 | Конфигурация управляющего входа IC 1. 61 | 0 | 0 | Вход сконфигурирован как Start E (Старт E). |
| | | | 1 | Вход сконфигурирован как Start I (Старт I). |
| Ic 2 | Конфигурация управляющего входа IC 2. 62 | 4 | 2 | Вход сконфигурирован как Open (Открыть). |
| | | | 3 | Вход сконфигурирован как Close (Закрыть). |
| Ic 3 | Конфигурация управляющего входа IC 3. 64 | 2 | 4 | Вход сконфигурирован как Ped (Пешех. проход). |
| | | | 5 | Вход сконфигурирован как Timer (Таймер). |
| Ic 4 | Конфигурация управляющего входа IC 4. 65 | 3 | 6 | Вход сконфигурирован как Timer Pedonale (Таймер пешеходного прохода). |
| Ic h | Настройка регулятора 1 радиоканала | 0 | 0 | Регулятор радиоканала, настроенный как START E. |
| | | | 1 | Регулятор радиоканала, настроенный как Start I. |
| | | | 2 | Регулятор радиоканала, настроенный как Open. |
| 2c h | Настройка регулятора 2 радиоканала | 9 | 3 | Регулятор радиоканала, настроенный как Close |
| | | | 4 | Регулятор радиоканала, настроенный как Ped |
| | | | 5 | Регулятор радиоканала, настроенный как STOP |
| 3c h | Настройка регулятора 3 радиоканала | 2 | 6 | Регулятор радиоканала, настроенный как AUX0** |
| | | | 7 | Не используется |
| | | | 8 | Не используется |
| 4c h | Настройка регулятора 4 радиоканала | 5 | 9 | Регулятор радиоканала, настроенный как AUX3** |
| | | | 10 | Регулятор радиоканала, настроенный как EXP01** |
| | | | 11 | Регулятор радиоканала, настроенный как EXP02** |

D812916 00101_01

РУКОВОДСТВО ПО УСТАНОВКЕ

ТАБЛИЦА "В" - МЕНЮ ЛОГИЧЕСКИХ ФУНКЦИЙ - (L02 ic)

| Логическая функция | Определение | По умолчанию | Запоминание введенной настройки | Опции |
|--|---|--------------|---------------------------------|--|
| AUX 0 | Конфигурация выхода AUX 0. 20-21 | 6 | 0 | Выход, настроенный как моностабильный радиоканал |
| | | | 1 | Выход сконфигурирован как SCA, сигнальная лампочка открытых ворот. |
| | | | 2 | Выход сконфигурирован как управление лампы освещения. |
| | | | 3 | Выход сконфигурирован как управление лампы зоны. |
| | | | 4 | Выход сконфигурирован как свет на лестнице. |
| | | | 5 | Выход сконфигурирован как аварийный сигнал. |
| AUX 3 (Не включен на LEO в CBB 3 120 F02) | Конфигурация выхода AUX 3. 26-27 | 0 | 6 | Выход сконфигурирован как мигающая лампа. |
| | | | 7 | Выход сконфигурирован как замок с защелкой. |
| | | | 8 | Выход сконфигурирован как магнитный замок. |
| | | | 9 | Выход, сконфигурированный как "Техобслуживание" |
| | | | 10 | Выход, сконфигурированный как "Мигающая лампа и Техобслуживание". |
| | | | 11 | Не используется |
| | | | 12 | Выход сконфигурирован как «анти-взлом» |
| | | | 13 | Выход, настроенный как состояние ворот |
| | | | 14 | Выход, настроенный как бистабильный радиоканал |
| | | | 15 | Выход, настроенный как радиоканал с таймером |
| FIXED CODE | Фиксированный код | 0 | 0 | Приемное устройство будет сконфигурировано для функционирования в режиме rolling-code. Не принимаются клоны с фиксированным кодом. |
| | | | 1 | Приемное устройство будет сконфигурировано для функционирования в режиме фиксированного кода. Принимаются клоны с фиксированным кодом. |
| Protection Level | Задание уровня защиты | 0 | 0 | <p>A – Для доступа к меню программирования пароль не требуется</p> <p>B - Подключает сохранение в памяти по радио устройств радиоуправления. Данная процедура производится рядом с щитом управления и не требует осуществления доступа:</p> <p>- Нажимать последовательно на скрытую клавишу и обычную клавишу (T1-T2-T3-T4) устройства радиоуправления, уже сохраненного в памяти в стандартном режиме с помощью меню радиоуправления.</p> <p>- В течение 10 с нажать на скрытую клавишу и обычную клавишу (T1-T2-T3-T4) устройства радиоуправления, которое должно быть записано в память.</p> <p>Приемное устройство выходит из режима программирования через 10 с, до истечения этого времени можно добавлять новые дополнительные устройства радиоуправления, повторяя предыдущий пункт.</p> <p>C - Подключает автоматический ввод по радио клонов.</p> <p>Позволяет клонам, генерированным универсальным программатором, и запрограммированным воспроизведениям добавляться в память приемного устройства.</p> <p>D - Подключает автоматический ввод по радио воспроизведений.</p> <p>Позволяет запрограммированным воспроизведениям добавляться в память приемного устройства.</p> <p>E – Оказывает возможным изменить параметры платы по сети U-link</p> |
| | | | 1 | <p>A – Для доступа к меню программирования запрашивается пароль.</p> <p>Пароль по умолчанию - 1234.</p> <p>Остаются без изменений по сравнению с режимом 0 функции B - C - D - E</p> |
| | | | 2 | <p>A – Для доступа к меню программирования запрашивается пароль.</p> <p>Пароль по умолчанию - 1234.</p> <p>B – Отключается сохранение в памяти по радио устройств радиоуправления.</p> <p>C – Отключается автоматический ввод по радио клонов.</p> <p>Остаются без изменений по сравнению с режимом 0 функции D – E</p> |
| | | | 3 | <p>A – Для доступа к меню программирования запрашивается пароль.</p> <p>Пароль по умолчанию - 1234.</p> <p>B – Отключается сохранение в памяти по радио устройств радиоуправления.</p> <p>D – Отключается автоматический ввод по радио воспроизведений.</p> <p>Остаются без изменений по сравнению с режимом 0 функции C – E</p> |
| | | | 4 | <p>A – Для доступа к меню программирования запрашивается пароль.</p> <p>Пароль по умолчанию - 1234.</p> <p>B – Отключается сохранение в памяти по радио устройств радиоуправления.</p> <p>C – Отключается автоматический ввод по радио клонов.</p> <p>D – Отключается автоматический ввод по радио воспроизведений.</p> <p>E – Отключается возможность изменить параметры платы по сети U-link</p> <p>Устройства радиоуправления сохраняются в памяти только при использовании специального меню "Радио".</p> <p>ВАЖНО: Такой высокий уровень безопасности препятствует доступу со стороны нежелательных клонов и возможным радиопомехам.</p> |
| SERIAL CODE | Последовательный режим (Определяет, как конфигурируется плата в сетевом соединении BFT.) | 0 | 0 | Стандартная SLAVE (ПОДЧИНЕННАЯ): плата получает и сообщает команды/диагностику/и пр. |
| | | | 1 | Стандартная MASTER (ГЛАВНАЯ): плата направляет команды включения (START/СТАРТ, OPEN/ОТКРЫТЬ, CLOSE/ЗАКРЫТЬ, PED/ПЕШЕХОДНЫЙ ПРОХОД, STOP/СТОП) другим платам. |
| | | | 2 | SLAVE противопоставленных створок в локальной сети: плата относится к подчиненному типу (slave) в сети с противопоставленными створками без интеллектуального модуля. (fig.F) |
| | | | 3 | MASTER противопоставленных створок в локальной сети: плата относится к главному типу (master) в сети с противопоставленными створками без интеллектуального модуля. (fig.F) |
| ADDRESS | Адрес | 0 | [____] | Идентифицирует адрес от 0 до 119 платы в локальном сетевом соединении BFT. (см. параграф «ДОПОЛНИТЕЛЬНЫЕ МОДУЛИ U-LINK») |

РУССКИЙ

РУКОВОДСТВО ПО УСТАНОВКЕ

ТАБЛИЦА "В" - МЕНЮ ЛОГИЧЕСКИХ ФУНКЦИЙ - (L05 Ic)

| Логическая функция | Определение | По умолчанию | Запоминание введенной настройки | Опции |
|--|--|--------------|---------------------------------|---|
| EXP11 | Конфигурация входа EXP11 в расширительной плате входов / выходов 1-2 | 1 | 0 | Вход сконфигурирован как команда Start E (Старт E). |
| | | | 1 | Вход сконфигурирован как команда Start I (Старт I). |
| | | | 2 | Вход сконфигурирован как команда Open (Открыть). |
| | | | 3 | Вход сконфигурирован как команда Close (Закреть). |
| | | | 4 | Вход сконфигурирован как команда Ped (Пешех. проход). |
| | | | 5 | Вход сконфигурирован как команда Timer (Таймер). |
| | | | 6 | Вход сконфигурирован как команда Timer Pedonale (Таймер пешеходного прохода). |
| | | | 7 | Вход сконфигурирован как предохранительное устройство Phot, фотоэлемент. |
| | | | 8 | Вход сконфигурирован как предохранительное устройство Phot op, фотоэлемент действует только при открытии. |
| | | | 9 | Вход сконфигурирован как предохранительное устройство Phot cl, фотоэлемент действует только при закрытии. |
| | | | 10 | Вход сконфигурирован как предохранительное устройство Bar, чувствительная кромка. |
| | | | 11 | Вход сконфигурирован как как предохранительное устройство Bar OP, чувствительная кромка с инверсией, активной только при открытии, при закрытии выполняется остановка движения. |
| | | | 12 | Вход сконфигурирован как как предохранительное устройство Bar CL, чувствительная кромка с инверсией, активной только при закрытии, при открытии выполняется остановка движения. |
| | | | 13 | Вход сконфигурирован как предохранительное устройство Phot test, проверенный фотоэлемент. Вход 3 (EXP12) расширительной платы входов/выходов автоматически коммутируется на вход проверки предохранительных приспособлений, EXPFAULT1. |
| | | | 14 | Вход сконфигурирован как предохранительное устройство Phot op test, проверенный включенный фотоэлемент на открытии. Вход 3 (EXP12) расширительной платы входов / выходов автоматически подключается к входу проверки защитных устройств, EXPFAULT1. |
| | | | 15 | Вход сконфигурирован как предохранительное устройство Phot cl test, проверенный включенный фотоэлемент на закрытии. Вход 3 (EXP12) расширительной платы входов / выходов автоматически подключается к входу проверки защитных устройств, EXPFAULT1. |
| | | | 16 | Вход сконфигурирован как предохранительное устройство Bar, проверенная чувствительная кромка. Вход 3 (EXP12) расширительной платы входов/выходов автоматически коммутируется на вход проверки предохранительных приспособлений, EXPFAULT1. |
| | | | 17 | Вход сконфигурирован как как предохранительное устройство Bar OP test, проверенная чувствительная кромка с инверсией, активной только при открытии, при закрытии выполняется остановка движения. Вход 3 (EXP12) расширительной платы входов/выходов автоматически коммутируется на вход проверки предохранительных приспособлений, EXPFAULT1. |
| | | | 18 | Вход сконфигурирован как как предохранительное устройство Bar CL test, проверенная чувствительная кромка с инверсией, активной только при закрытии, при открытии выполняется остановка движения. Вход 3 (EXP12) расширительной платы входов/выходов автоматически коммутируется на вход проверки предохранительных приспособлений, EXPFAULT1. |
| EXP12 | Конфигурация входа EXP12 в расширительной плате входов / выходов 1-3 | 0 | 0 | Вход сконфигурирован как команда Start E (Старт E). |
| | | | 1 | Вход сконфигурирован как команда Start I (Старт I). |
| | | | 2 | Вход сконфигурирован как команда Open (Открыть). |
| | | | 3 | Вход сконфигурирован как команда Close (Закреть). |
| | | | 4 | Вход сконфигурирован как команда Ped (Пешех. проход). |
| | | | 5 | Вход сконфигурирован как команда Timer (Таймер). |
| | | | 6 | Вход сконфигурирован как команда Timer Pedonale (Таймер пешеходного прохода). |
| | | | 7 | Вход сконфигурирован как предохранительное устройство Phot, фотоэлемент. |
| | | | 8 | Вход сконфигурирован как предохранительное устройство Phot op, фотоэлемент действует только при открытии. |
| | | | 9 | Вход сконфигурирован как предохранительное устройство Phot cl, фотоэлемент действует только при закрытии. |
| | | | 10 | Вход сконфигурирован как предохранительное устройство Bar, чувствительная кромка. |
| | | | 11 | Вход сконфигурирован как как предохранительное устройство Bar OP, чувствительная кромка с инверсией, активной только при открытии, при закрытии выполняется остановка движения. |
| | | | 12 | Вход сконфигурирован как как предохранительное устройство Bar CL, чувствительная кромка с инверсией, активной только при закрытии, при открытии выполняется остановка движения. |
| EXP01 | Конфигурация входа EXP02 в расширительной плате входов / выходов 4-5 | 11 | 0 | Выход, настроенный как моностабильный радиоканал |
| | | | 1 | Выход сконфигурирован как SCA, сигнальная лампочка открытых ворот. |
| | | | 2 | Выход сконфигурирован как управление лампы освещения. |
| | | | 3 | Выход сконфигурирован как управление лампы зоны. |
| | | | 4 | Выход сконфигурирован как "свет на лестнице". |
| | | | 5 | Выход сконфигурирован как аварийный сигнал. |
| EXP02 | Конфигурация входа EXP02 в расширительной плате входов / выходов 6-7 | 11 | 6 | Выход сконфигурирован как мигающая лампа. |
| | | | 7 | Выход сконфигурирован как замок с защелкой. |
| | | | 8 | Выход сконфигурирован как магнитный замок. |
| | | | 9 | Выход, сконфигурированный как "Техобслуживание" |
| | | | 10 | Выход, сконфигурированный как "Мигающая лампа и Техобслуживание". |
| | | | 11 | Выход, сконфигурированный как "Управление семафором платой TLB". |
| | | | 12 | Выход сконфигурирован как «анти-взлом» |
| | | | 13 | Выход, настроенный как состояние ворот |
| | | | 14 | Выход, настроенный как бистабильный радиоканал |
| | | | 15 | Выход, настроенный как радиоканал с таймером |
| ErFF Ic L IghtPrE- FLASHING | Предупредительное мигание семафора | 0 | 0 | Предупредительное мигание исключено. |
| | | | 1 | Красные мигающие лампочки, в течение 3 с в начале маневра. |
| ErFF Ic L Ight rEd LAMP ALWAYS on | Красный немигающий семафор | 0 | 0 | Красный свет выключен при закрытых воротах. |
| | | | 1 | Красный свет включен при закрытых воротах. |


D812916 00101_01

Конфигурация радиоканала органов управления

| |
|---|
| Логика CH= 0 - Регулятор, настроенный как Start E. Работа согласно логике <i>5LEP-бУ-5LEP ΓουΕΓηε</i> . Наружный старт для управления семафором. |
| Логика CH= 1 - Регулятор, настроенный как Start I. Работа согласно логике <i>5LEP-бУ-5LEP ΓουΕΓηε</i> . Внутренний старт для управления семафором. |
| Логика CH= 2 - Регулятор, настроенный как Open. Команда осуществляет открытие. |
| Логика CH= 3 - Регулятор, настроенный как Close. Команда осуществляет закрытие. |
| Логика CH= 4 - Comando configurato come Ped. Команда осуществляет частичное открытие для пешеходного прохода. Работа согласно логике <i>5LEP-бУ-5LEP ΓουΕΓηε</i> . |
| Логика CH= 5- Регулятор, настроенный как STOP. Регулятор осуществляет останов. |
| Логика CH= 6- Регулятор, настроенный как AUX0. (**) Регулятор активирует выход AUX0 |
| Логика CH= 7- Не используется |
| Логика CH= 8- Не используется |
| Логика CH= 9- Регулятор, настроенный как AUX3. (**) Регулятор активирует выход AUX3 |
| Логика CH= 10- Регулятор, настроенный как EXPO1. (**) Регулятор активирует выход EXPO1 |
| Логика CH= 11- Регулятор, настроенный как EXPO2. (**) Регулятор активирует выход EXPO2 |

(**) Активируется только в том случае, если выход настроен как моностабильный радиоканал, лампа освещения, лампа зоны, лампа лестницы, бистабильный радиоканал или радиоканал с таймером.

ТАБЛИЦА "С" - МЕНЮ РАДИО - (rRd Ia)

| ЛС | Описание |
|-----------------|---|
| <i>Add 1ch</i> | Добавить кнопку 1 кан ассоциирует выбранную кнопку с управлением 1 радиоканалу. |
| <i>Add 2ch</i> | Добавить кнопку 2 кан ассоциирует выбранную кнопку с управлением 2 радиоканалу. |
| <i>Add 3ch</i> | Добавить кнопку 3 кан ассоциирует выбранную кнопку с управлением 3 радиоканалу. |
| <i>Add 4ch</i> | Добавить кнопку 4 кан ассоциирует выбранную кнопку с управлением 4 радиоканалу. |
| <i>ErASE БЧ</i> | УДАЛЕНИЕ СПИСКА  ВНИМАНИЕ! Полностью удаляет из памяти приемника все радиокоманды, занесенные в память блока. |
| <i>ErASE I</i> | Удалить отдельный радиоканал Удалить радиоканал (если клонирование или повтор отключены). Для выбора радиоуправления для удаления, записать позицию или нажать клавишу радиоуправления для удаления (позиция будет выведена на дисплей) |
| <i>cod rH</i> | Просмотр кода приемника Выводит код приемника для копирования радиокоманд. |

Bft Spa

Via Lago di Vico, 44 ITALY
36015 Schio (VI)
T +39 0445 69 65 11
F +39 0445 69 65 22
→www.bft-automation.com

**SPAIN**

BFT GROUP ITALIBERICA DE AUTOMATISMOS S.L.
08401 Granollers - (Barcelona)
www.bftautomatismos.com

FRANCE

AUTOMATISMES BFT FRANCE
69800 Saint Priest
www.bft-france.com

GERMANY

BFT TORANTRIEBSSYSTEME GmbH
90522 Oberasbach
www.bft-torantriebe.de

UNITED KINGDOM

BFT AUTOMATION UK LTD
Heaton Mersey, Stockport SK4 3GL
www.bft.co.uk

IRELAND

BFT AUTOMATION LTD
Dublin 12

BENELUX

BFT BENELUX SA
1400 Nivelles
www.bftbenelux.be

POLAND

BFT POLSKA SP.ZO.O.
Marecka 49, 05-220 Zielonka
www.bft.pl

CROATIA

BFT ADRIA D.O.O.
51218 Drazice (Rijeka)
www.bft.hr

PORTUGAL

BFT SA-COMERCIO DE AUTOMATISMOS E MATERIAL DE SEGURANCIA
3026-901 Coimbra
www.bftportugal.com

CZECH REPUBLIC

BFT CZ S.R.O.
Praha
www.bft.it

TURKEY

BFT OTOMATIK KAPI SISTEMELERI SANAY VE
Istanbul
www.bftotomasyon.com.tr

RUSSIA

BFT RUSSIA
111020 Moscow
www.bftorus.ru

AUSTRALIA

BFT AUTOMATION AUSTRALIA PTY LTD
Wetherill Park (Sydney)
www.bftaustralia.com.au

U.S.A.

BFT USA
Boca Raton
www.bft-usa.com

CHINA

BFT CHINA
Shanghai 200072
www.bft-china.cn

UAE

BFT Middle East FZCO
Dubai